

Exploiter l'Innovation

Comment le MAKLab Accélère les Progrès
des Services de Santé

Webinaire | Le 25 septembre 2024



USAID
FROM THE AMERICAN PEOPLE



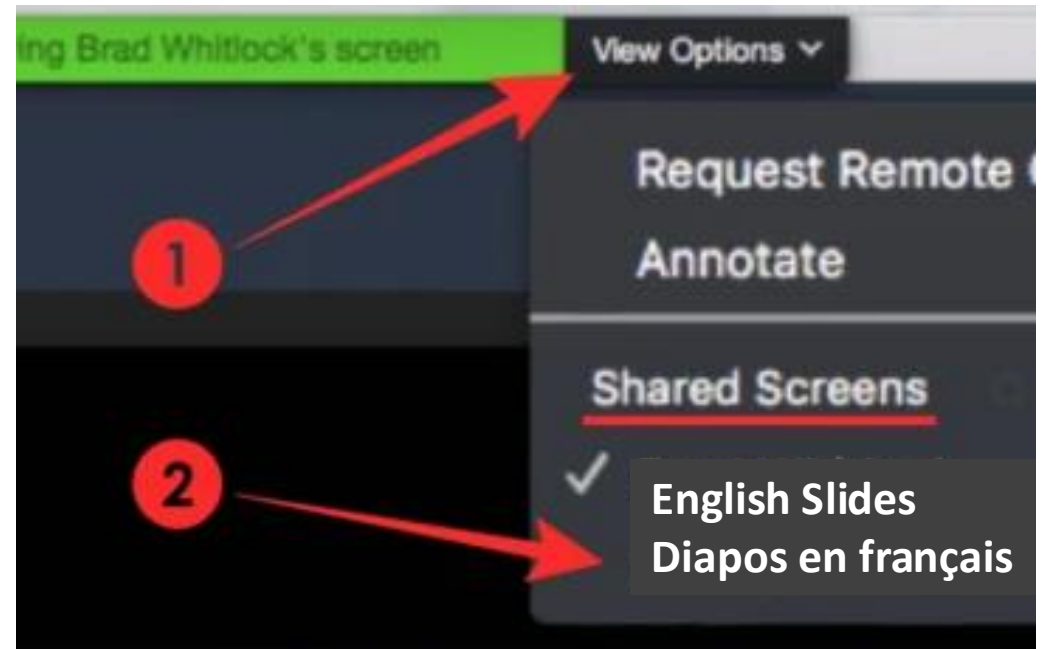


SECTION 01

Bienvenue

Visualisation des diapositives en français

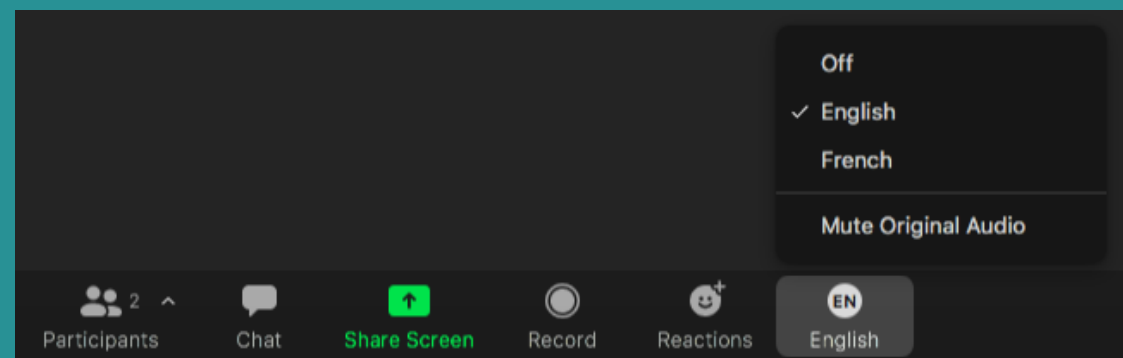
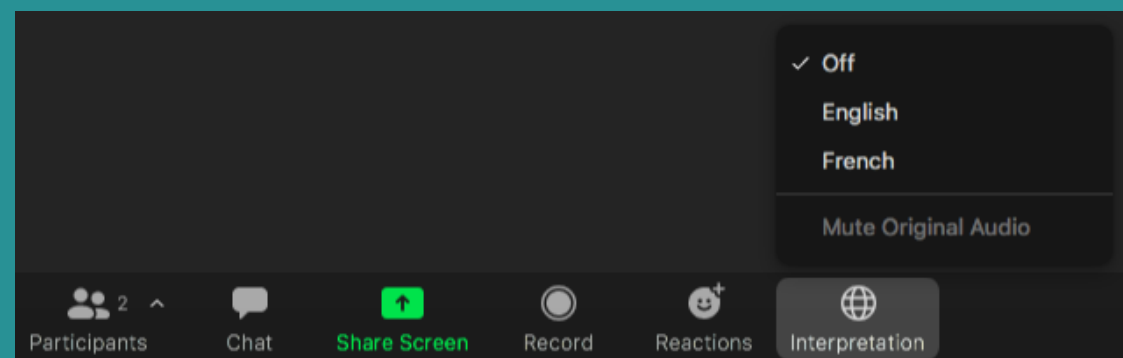
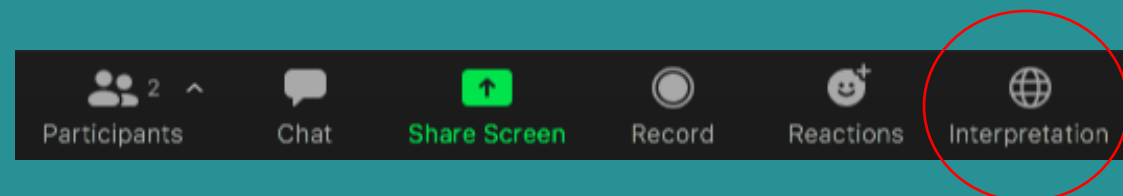
- Pour voir la version française de la présentation, allez-vous-en haut au milieu de l'écran où il est indiqué «**View Options**» . Sélectionnez l'option «**Diapos en français**».



Interprétation

Pour écouter l'interprétation, regardez en bas de votre écran Zoom et repérez l'icône du globe qui indique "**Interpretation**". Cliquez sur la langue que vous souhaitez entendre. Pour n'entendre que la langue interprétée, cliquez sur "**Mute Original Audio**".

Si vous utilisez un appareil mobile Android ou Apple, dans les commandes de votre réunion, appuyez sur les trois points, puis sur "**Interprétation de la langue**". Appuyez sur la langue que vous souhaitez entendre. Pour n'entendre que la langue interprétée, appuyez sur le commutateur "**Mute Original**". Cliquez sur "**Terminé**".



Annonces Introductives



Présentez-vous dans le chat ! (nom, organisation et lieu).



Si vous avez des questions, veuillez les soumettre par le biais de la fonction «**Q & A**»



N'hésitez pas à partager vos réflexions et vos commentaires dans **le chat** à tout moment !

L'Ensemble des Projets MOMENTUM

L'ensemble des projets phares de l'USAID, qui sont interconnectés et travaillent dans plus de 40 pays, a pour but d' :

- Accélérer la réduction de la mortalité et de la morbidité maternelles, néonatales et infantiles.
- Améliorer l'accès équitable à une planification familiale volontaire de haute qualité et aux soins de santé génésique.



L'ordre du jour

SECTION 01

Bienvenue

SECTION 02

Introduction à MAKLab

SECTION 03

Ressources Mises en Avant

1. La boîte à outils pour la documentation de l'apprentissage adaptatif
2. Les facteurs associés à l'adoption et à l'utilisation des trousseaux à outils et des conseils en matière de vaccination
3. Les outils d'apprentissage mixtes

SECTION 04

Discussion Modérée

Présentateurs



Adam Lindsley

Chef de projet senior,
MOMENTUM Facilitateur
d'Apprentissage



Elan Ebeling

Responsable de Programme,
MOMENTUM Transformation
et Équité de la Vaccination de
Routine



Emily Grapa

Directrice de Suivi, de
l'Évaluation et de
l'Apprentissage, MOMENTUM
Transformation et Équité de la
Vaccination de Routine



Farhad Khan

Associé Principal du
Programme, MOMENTUM
Chirurgie Sûre pour la
Planification Familiale et
l'Obstétrique



SECTION 02

Introduction à MAKLab



MAKLab travaille avec les projets MOMENTUM pour diffuser des solutions prometteuses à des défis persistants, partagés ou complexes en tirant parti de l'expertise en matière de mesure, d'apprentissage adaptatif et de gestion des connaissances.

Le MAKLab se concentre sur un ou plusieurs des éléments suivants:



Diagnostiquer : Décortiquer ou comprendre les défis.



Trouver : Rechercher des solutions existantes et aider les projets MOMENTUM à choisir la bonne solution pour un contexte spécifique.



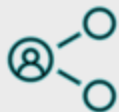
Développement : Créer des solutions nouvelles ou améliorées aux défis identifiés par un ou plusieurs des projets MOMENTUM.



Adaptation : Modifier une solution pour qu'elle fonctionne dans un contexte MOMENTUM spécifique.



Test : Comprendre si une solution est réalisable et acceptable dans un ou plusieurs contextes au sein de MOMENTUM.



Diffusion : Transférer les solutions dans de nouveaux contextes au sein et au-delà de MOMENTUM.

Comment fonctionne le MAKLab ?

Initier

Le MAKLab **initie des** travaux par le biais de demandes directes des projets MOMENTUM, par le biais de groupes de travail à l'échelle de l'ensemble ou par le biais d'une sensibilisation active du MAKLab.

Trier

Le MAKLab **trie les** activités en fonction de leur pertinence et de leur capacité à avoir un impact sur l'ensemble du MOMENTUM et identifie les intersections avec d'autres travaux du MKA ou du MOMENTUM.

S'engager

L'équipe centrale du MAKLab **s'engage** avec les parties prenantes des projets MOMENTUM à co-concevoir l'activité du MAKLab, à choisir une méthode de soutien technique et à constituer une équipe d'activité interbourses appropriée.

Exécuter

L'équipe **exécute des** activités telles que l'examen des preuves et des pratiques, le coaching ou la consultation pour générer ou diffuser une solution.

Apprendre

Le MAKLab stimule l'**apprentissage et la diffusion** en développant de nouvelles connaissances et des produits de mise en œuvre partagés à l'intérieur et à l'extérieur de MOMENTUM. MKA surveillera et adaptera en permanence le modèle MAKLab.

MAKLab works with MOMENTUM awards to spread **PROMISING SOLUTIONS** to **PERSISTENT, SHARED** or **COMPLEX CHALLENGES** by leveraging expertise in measurement, adaptive learning, and knowledge management

DRIVING

Improved MOMENTUM impact on high-quality, equitable, and effective MNCHN/FP/RH care delivery and outcomes

INITIATE

Challenges and solutions for spread are identified

TRIAGE

Challenges are prioritized

ENGAGE

Work is organized

EXECUTE

Services are provided to work on challenges or spread solutions

LEARN

Learning is packaged and shared

MOMENTUM

Working groups

Learning agenda

Direct requests

Office hours/consultations

Communities of practice

Emerging global evidence

Prioritize and understand challenges

Build a team

Establish a shared workplan and timeline



Coaching



Consultation



Evidence or practice reviews



Tool adaptation or development



Testing



Linkages



Packaging and sharing learning within MOMENTUM



Spreading new knowledge to global community



Adaptive learning for MAKlab

Quels sont les types de soutien offerts par le MAKLab ?

L'ASSISTANCE TECHNIQUE	EXEMPLES D'ACTIVITÉS DE MAKLAB
Coaching ou Consultation	Accompagner les équipes dans l'utilisation d'approches d'apprentissage adaptatif (par exemple, pause et réflexion) dans le cadre de leurs programmes.
Preuves ou Examens des Pratiques	Réaliser un examen rapide pour identifier les meilleures pratiques lors de l'adaptation d'une formation existante à un format d'apprentissage mixte avec une composante numérique.
Liens avec l'Expertise ou l'Expérience	Identifier des experts en matière de mise en œuvre de la liste de contrôle pour un accouchement sans risque afin de les conseiller sur l'adaptation de la liste de contrôle à un contexte spécifique.
L'Adaptation ou le Développement d'Outils	Développement de nouvelles vignettes pour évaluer les compétences des prestataires en matière de gestion des troubles hypertensifs pendant la grossesse dans le cadre d'une évaluation des établissements de santé.
La Diffusion des Solutions ou d'Enseignements	Faciliter la rédaction d'un manuscrit avec une équipe pour partager les résultats d'une activité collaborative.

Résumé des activités du MAKLab

Formation ou Assistance Technique

1. Formation à l'apprentissage mixte sur l'apprentissage adaptatif (MCGL)
2. Formation et assistance technique pour la mise en œuvre de la liste de contrôle pour un accouchement sans risque dans des environnements fragiles (MIHR)
3. Apprentissage adaptatif « Formation des champions » (MIHR)

Examen des Données Probantes ou des Pratiques

1. Meilleures pratiques et recommandations pour l'apprentissage mixte (MSSFPO)
2. Analyse des outils et des lignes directrices existants pour un accouchement par césarienne dans de bonnes conditions (MSSFPO)
3. Examen des meilleures pratiques lors de la mise en œuvre des outils et des orientations en matière de vaccination (MRITE)
4. Stratégie de diffusion du MAKLab (MKA)
5. Analyse pour la reconception de la liste de contrôle pour l'accouchement sans risque (MSSFPO)

Développement d'Outils

1. Vignettes de formation clinique en établissement de santé (MKA)
2. Outil d'évaluation de l'état de préparation des établissements de soins pour les nouveau-nés malades et de petites tailles (MCGL, MIHR, MPHD)
3. Typologies d'engagement religieux (MCGL)
4. Boîte à outils pour documenter l'apprentissage adaptatif (MCGL, MRITE, MIHR)

La Diffusion

1. Manuscrit sur les boîtes à outils et les activités d'orientation liées à la vaccination (MRITE)



SECTION 03

Ressources mises en avant



La boîte à outils pour la documentation de l'apprentissage adaptatif

EXEMPLE 1

La boîte à outils pour la documentation de l'apprentissage adaptatif

RÉSUMÉ

- **Octobre 2023:** Demande initiale
- **Novembre 2023:** Début de l'activité
- **Avril 2024:** Date d'achèvement

Subventions participant(s): MKA, MCGL, M-RITE, MIHR

Public cible: Projets MOMENTUM et publics externes

Services Offerts: Soutien à la recherche, expertise, capacité à diriger des travaux

INITIER

- Plusieurs projets ont signalé des difficultés liées à la documentation et à la communication sur l'apprentissage adaptatif.

EXÉCUTER

- Conception et mise en œuvre d'une enquête pour comprendre l'expérience des équipes.
- Réalisation d'une étude documentaire → 31 modèles ou documents d'orientation pertinents.

EXEMPLE 1

La boîte à outils pour la documentation de l'apprentissage adaptatif

Résultats

- Boite à outils
 - Décrit les objectifs de la documentation d'apprentissage adaptatif, les différents objectifs et les utilisateurs de ces outils.
 - Propose 13 modèles modifiables pour soutenir la documentation des activités de pause et de réflexion sur l'apprentissage adaptatif.
 - Examens après action
 - Examens des données
 - Réunions d'apprentissage
 - Initiatives d'amélioration de la qualité





Exemple 1

Cas d'utilisation

Documenter l'utilisation de la boîte à outils de l'apprentissage adaptatif en Europe de l'Est

Contexte : Les vaccins COVID-19 sont devenus disponibles dans la région fin 2020. En mars 2022, moins de 50 % de la population avait reçu un cycle complet de vaccination en Moldavie, Macédoine du Nord et en Serbie



Objectif du projet

Augmenter la demande de vaccination contre le COVID-19 dans les populations prioritaires en mettant en œuvre des interventions visant à modifier les comportements.

Populations clés

- Les femmes enceintes
- Personnes de plus de 45 ans souffrant de maladies chroniques



Approche

- Augmenter les recommandations du vaccin COVID-19 aux populations clés par la mise en œuvre de **formations médicales continues (FMC) pour les prestataires médicaux.**
- Encourager les populations clés à recevoir l'intégralité du vaccin COVID-19 par la mise en place **d'ateliers d'engagement collectif (EC).**

Recevoir un retour d'information en temps réel : Utilisation d'un outil de prise de notes pour la mise en œuvre d'activités de FMC et de EC

Défi :

Saisir rapidement et systématiquement les enseignements tirés de la mise en œuvre rapide des activités du projet dans les différents pays.

- 65 formations FMC et 265 événements de formation continue organisés d'août 2023 à avril 2024



Solution :

Adaptation des outils d'examen après action en un outil de prise de notes que les animateurs de FMC et de formation continue peuvent utiliser en permanence pour documenter les réflexions sur les événements.

- GoogleSheet pour une disponibilité immédiate des données

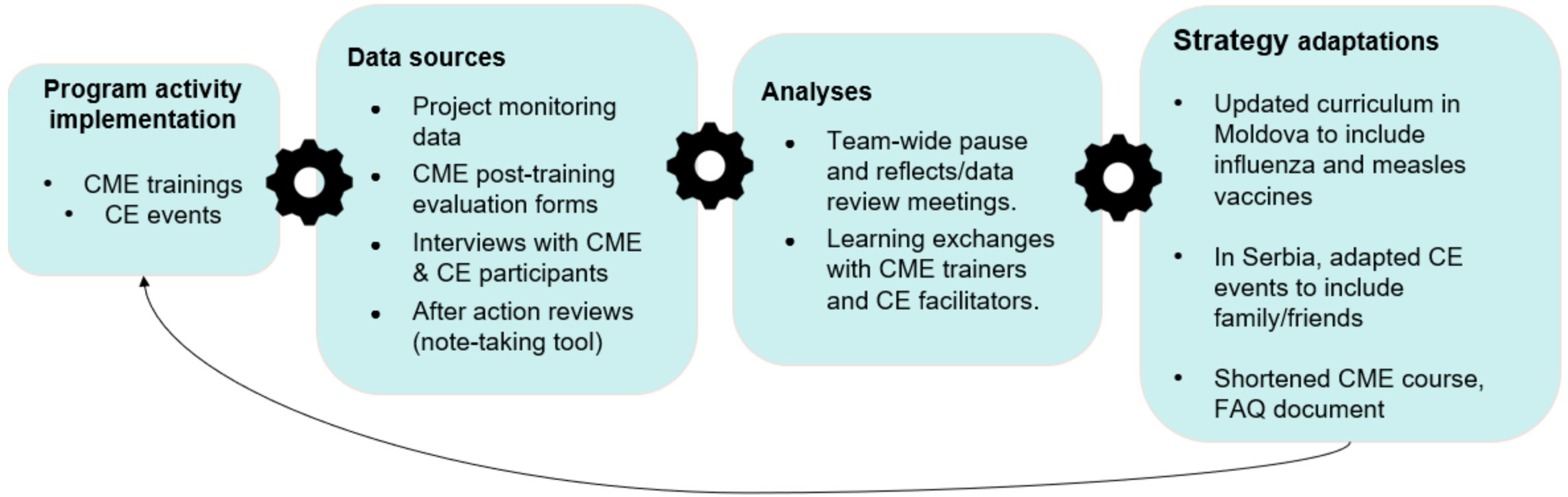


Outil de prise de notes pour la mise en œuvre des activités de FMC et de EC

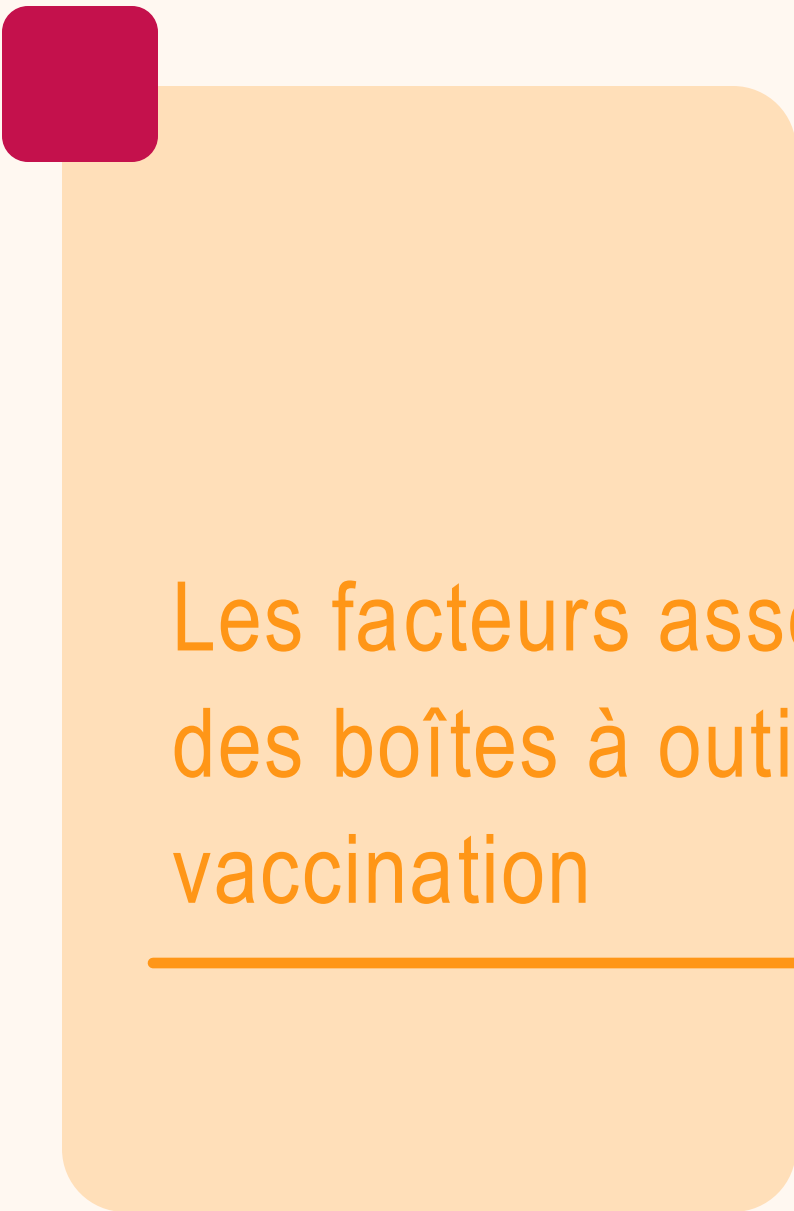
<p>Décrivez vos réflexions générales sur la formation continue. <i>(Décrire ce qui s'est passé lors de la formation en général)</i></p>	<p>Qu'est-ce qui a bien fonctionné et pourquoi ? <i>(Décrire brièvement les étapes ou les aspects de l'activité de formation continue qui ont bien fonctionné, et pourquoi)</i></p>	<p>(Question d'apprentissage importante) Dans quelle mesure les participants réagissent-ils aux différentes activités des événements de formation continue ? Certaines activités fonctionnent-elles mieux que d'autres ? Dans l'affirmative, pourquoi ?</p>	<p>Quelles sont les obstacles ou les défis rencontrés au cours de l'activité de formation continue ?</p>	<p>Comment pouvons-nous améliorer l'activité de formation continue ? Pouvez-vous donner des exemples ?</p>

La boîte à outils d'apprentissage adaptatif a permis d'adapter la stratégie en permanence

Les données quantitatives et qualitatives générées par de multiples approches d'apprentissage adaptatif ont permis d'adapter la mise en œuvre du programme.



Apprentissage Adaptif Continu



Les facteurs associés à l'adoption et à l'utilisation
des boîtes à outils et des conseils en matière de
vaccination

EXEMPLE 2

Les facteurs associés à l'adoption et à l'utilisation des trousseaux à outils et des conseils en matière de vaccination

RÉSUMÉ

- **Juillet 2022:** Demande initiale
- **Septembre 2022:** Début de l'activité
- **Decembre 2022:** Date d'achèvement

Projet(s) Participants: M-RITE

Public visé: M-RITE et parties prenantes au niveau national

Services Offerts: Examen des données probantes, liens avec l'expertise et soutien à la science de la mise en œuvre

INITIER

- Identifier les facteurs fondés sur des données probantes qui devraient être pris en compte lors de l'évaluation de la mise en œuvre de ressources nouvelles ou existantes.

EXÉCUTER

- Analyse documentaire de la littérature grise et publiée pertinente et entretiens avec des praticiens pour obtenir des informations clés.
- Liste des facteurs associés à l'utilisation des ressources liées à la vaccination.

EXEMPLE 2

Les facteurs associés à l'adoption et à l'utilisation des trousseaux à outils et des conseils en matière de vaccination

Résultats

- Une série de tableaux faciles à lire qui résumant les résultats de l'analyse documentaire et des entretiens avec les informateurs clés. Les résultats ont été organisés en deux tableaux :

1. Ce qu'il faut prendre en compte lors du choix d'une ressource
2. Ce qu'il faut prendre en compte lors de la mise en œuvre d'une ressource.

MOMENTUM

FACTORS ASSOCIATED WITH RESOURCE UPTAKE AND USE

Promoting implementation of immunization-related toolkits and guidance

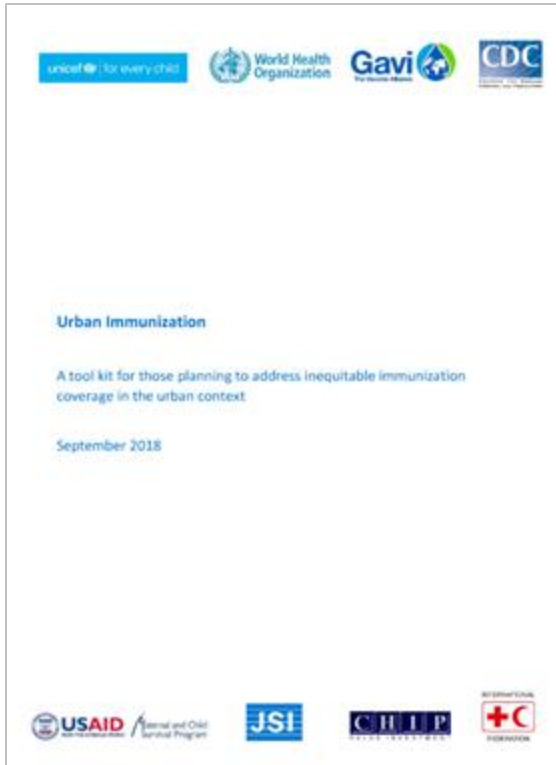
This report summarizes findings from a review to identify factors that support uptake and use of immunization-related resources. The term "resources" refers to any material that is intended to support a specific immunization-related activity and promote uptake and use. Table 2

CHARACTERISTICS OF THE RESOURCE	WHAT RELATED STRATEGIES COULD IMPROVE UPTAKE AND USE?	WHY IS THIS CHARACTERISTIC IMPORTANT? <small>WHAT DOES THE LITERATURE TELL US?</small>
Relative advantage The resource is perceived as an alternative that improves existing ways of working and is complementary, not in opposition, to existing interventions and programming.	<input type="checkbox"/> Evaluate the resource for relative advantage using criteria including... Better than alternatives Helps improve work Compatible with work responsibilities Not duplicative of other resources <input type="checkbox"/> Pilot test the resource with local workflows.	<ul style="list-style-type: none">• Participant perception that a resource was better than alternatives facilitated resource use.¹• When health care workers (HCW) perceived that a resource helped them do their jobs better, they were more likely to use it.²• When a resource was not compatible with other work responsibilities (e.g., the resource did not fit into busy schedules), implementation was not as successful.¹• When a resource was duplicative to those already in use, the new resource was less likely to be used.³
Effectiveness The resource should be developed or supported by a trusted source. It should	<input type="checkbox"/> Evaluate the resource for effectiveness using criteria including... Content is supported by evidence Resource developed by a credible	<ul style="list-style-type: none">• Users preferred resources that provided strong recommendations based on high quality evidence.⁵• When the resource content was developed by credible and representative developers, it was



Cas d'utilisation

Lignes directrices pour la vaccination dans les zones urbaines



Le groupe de travail sur la vaccination en milieu urbain (UIWG) a élaboré une boîte à outils pour la vaccination en milieu urbain en 2018.



Vue d'ensemble de la boîte à outils

- Le kit est principalement **destiné aux** responsables de la vaccination **au niveau du district**.
- Il peut être utilisé comme **ressource supplémentaire** pour aider à adapter les stratégies à un contexte urbain défavorisé
- Le kit est organisé en fonction des cinq composantes de la stratégie **Atteindre Chaque District**.
- La boîte à outils a été élaborée principalement sur la base d'une **étude documentaire** et des contributions des partenaires de développement du pays ou du gouvernement.

*La boîte à outils est disponible en anglais et en français. Le UIWG comprend des représentants de partenaires mondiaux du développement et d'ONG internationales (UNICEF, BMGF, JSI, CDC, LSHTM, Gavi, Save the Children, USAID & PATH).

Aperçu de la recherche sur la mise en œuvre de M-RITE

Problème: L'Utilisation de la boîte à outils pour la vaccination en milieu urbain est restée inconnue au début de cette période d'activité (printemps 2023)

OBJECTIFS

Documenter les enseignements tirés de l'utilisation de la boîte à outils

Appliquer un **design centrée sur l'humain** pour comprendre les besoins des utilisateurs et définir les cas d'utilisation de la boîte à outils.



VUE D'ENSEMBLE

Phase 1 : Entretiens globaux pour documenter les expériences d'utilisation (ou de non-utilisation) de la boîte à outils.

Phase 2 : Ateliers de cocréation au niveau national dans 2 gouvernements locaux du Nigeria pour identifier les moyens de répondre aux besoins des acteurs de la vaccination en milieu urbain, en utilisant la boîte à outils pour la vaccination en milieu urbain comme ressource clé.



RÉSULTATS

Recommandations sur l'amélioration de la boîte à outils.

Développer (ou réviser) 1 ou 2 modules pour la boîte à outils de la vaccination urbaine sur la base des résultats de la recherche.

Les facteurs associés à l'adoption et à l'utilisation des trousseaux à outils et des conseils en matière de vaccination

Considérations clés pour la conception ou la sélection d'une ressource :

EFFICACITÉ



Cette ressource fournit des recommandations fondées sur des données probantes et est considérée comme une ressource fiable.

ADAPTABLE AUX DONNÉES LOCALES



La ressource reconnaît la nécessité de changements spécifiques au contexte, permet des modifications et fournit des conseils.

VALEUR AJOUTÉE



Cette ressource est considérée comme une amélioration par rapport aux options actuelles et complète les orientations existantes.

FACILITÉ D'UTILISATION



La ressource est facile à utiliser et attrayante, ce qui facilite la compréhension et encourage l'utilisation.

Ces facteurs ont permis d'élaborer un cadre conceptuel pour les questions de recherche de cette activité et d'éclairer la collecte et l'analyse des données.

Source: Jaffe et al (2023). *When a toolkit is not enough: A narrative review on what is needed to put immunization-related toolkits and guidance into practice.*



<https://www.ghspjournal.org/content/12/1/e2300343/tab-figures-tables>

Aperçu de l'Enquête

Les répondants ont évalué chaque affirmation sur une **échelle de Likert en 5 points**, allant de **1 (pas du tout d'accord)** à **5 (tout à fait d'accord)**.

Domaine	Affirmation
Adaptable en fonction de la contribution locale	<ul style="list-style-type: none"> •La boîte à outils et ses ressources permettent des adaptations au contexte local. •La boîte à outils comprend des processus qui permettent aux utilisateurs de fournir un retour d'information. •L'approche de la mise en œuvre de la boîte à outils peut être modifiée
Facilité d'Utilisation	<ul style="list-style-type: none"> •Le langage utilisé dans le kit de vaccination en milieu urbain est simple et facile à lire. •Le contenu de la boîte à outils est simple/pas trop complexe. •Le format/la structure de la boîte à outils semble facile à suivre.
L'Efficacité	<ul style="list-style-type: none"> •Je pense que les stratégies de vaccination en milieu urbain présentées dans ce guide sont étayées par des données probantes de grande qualité. •La boîte à outils établit un lien clair avec les données probantes ou la raison d'être du contenu. •La boîte à outils s'aligne ou s'intègre à d'autres responsabilités professionnelles. •La boîte à outils nous aiderait à améliorer notre travail dans le domaine de la vaccination en milieu urbain.
Avantage relatif de la valeur ajoutée	<ul style="list-style-type: none"> •Lorsque je pense à d'autres options pour mettre en œuvre des stratégies de vaccination en milieu urbain, cette boîte à outils présente des avantages par rapport à ces autres options. •Cette boîte à outils fournit le contenu dont j'ai besoin pour mener à bien mon travail.

Enquêtes réalisées

 Type de répondant	 Enquêtes réalisées
Phase 1 : Personnel gouvernemental et partenaires de développement (au niveau mondial)	23
Phase 2 : Participants à l'atelier de cocréation (Nigeria)	44
Total	67

Recommandations de haut niveau

1

Efficacité



Fournir **des preuves de l'efficacité des stratégies.**

2

Facilité d'utilisation



Améliorer la **présentation du matériel** pour en élargir l'accès et l'utilisation.

3

Valeur ajoutée



Ajouter de **nouveaux modules ou thèmes** dans la boîte à outils.

4

Adaptable aux données locales



Inclure **des conseils sur la manière d'adapter les stratégies** à différents contextes.

5

Itération



Maintenir la **boîte à outils comme un document vivant et actualisé.**

6

L'accessibilité



Rendre la **boîte à outils accessible** à un public plus large.

2 autres facteurs influencent l'adoption de ressources telles que les boîtes à outils : **l'itération permanente et l'accessibilité.**



Les outils d'apprentissage mixtes

EXEMPLE 3

Les outils d'apprentissage mixtes

RÉSUMÉ

- **Octobre 2021** : Demande initiale
- **Janvier 2022** : Début de l'activité
- **Mars 2022** : Date d'achèvement

Projet participant : MSSFPO

Public cible : Personnel de la MSSFPO

Services Offerts: Examen des preuves/ressources, mise en relation avec des experts en santé numérique, adaptation de la formation

INITIER

- Garantir le respect des meilleures pratiques dans l'adaptation d'un programme d'études existant sur la planification familiale à un format mixte avec une composante numérique autodirigée.

EXÉCUTER

- Analyse avec des exemples de ressources existantes et des conseils d'experts pour soutenir le processus d'appel d'offres pour la conclusion d'un contrat avec un partenaire de santé numérique.

EXEMPLE 3

Les outils d'apprentissage mixtes

Résultats

1. Liste des meilleures pratiques pour adapter le matériel de formation en planification familiale à un format d'apprentissage mixte.
2. Liste annotée des supports de formation numériques et mixtes existants en matière de planification familiale. Chaque meilleure pratique est accompagnée de conseils, de considérations et de ressources sur la manière de la mettre en œuvre.



MOMENTUM Knowledge Accelerator



MOMENTUM



ADAPTING TRAINING MATERIALS
FOR BLENDED LEARNING

A Landscape Analysis of Best Practices



Cas d'utilisation

L'Utilité des Modules d'Apprentissage Mixtes

Que se passe-t-il normalement ?

Approches conventionnelles de la formation clinique : apprentissage didactique et pratique en personne

Qu'avons-nous essayé de faire ?

MOMENTUM Chirurgie sûre pour la planification familiale et l'obstétrique a cherché à numériser un programme de formation clinique en planification familiale.

Que fallait-il changer ?

La nécessité de rendre la formation clinique plus résistante aux chocs et aux facteurs de stress est apparue pendant/après la pandémie de COVID-19.

Pourquoi le MAKLab ?

Le soutien technique du MAKLab a été sollicité afin de comprendre :

- Les meilleures pratiques pour numériser un programme de formation déjà existant (les vidéos, l'interactivité).
- Quels sont les programmes d'études numériques déjà existants en matière de planification familiale ?

Engagement dans le MAKLab et produits finaux

Début du travail avec MAKLab par le biais de la procédure d'admission

Discussion commune sur les attentes concernant l'analyse du paysage et le développement du plan d'activité

Produits finaux :

Liste annotée des paquets de formation mixtes et numériques existants en matière de planification familiale

Analyse des meilleures pratiques en matière de numérisation des programmes de planification familiale existants.

Les produits finaux ont été utilisés dans le processus de conception de l'appel d'offres pour effectuer la numérisation et la formation numérique pilote.

Comment nous avons utilisé le produit pour la gestion adaptative

- L'objectif était d'intégrer les meilleures pratiques en matière d'évaluation dans la conception des appels d'offres.
- **Adaptation** : Nous avons décidé de ne pas publier l'appel d'offres et de ne pas poursuivre l'activité.
- Les équipes nationales ont indiqué que la connectivité du réseau serait un problème et que de nombreux professionnels de la santé étaient épuisés par l'apprentissage virtuel pendant la pandémie.
 - Les conditions ne se prêtaient pas à un apprentissage à distance efficace et durable, conformément aux meilleures pratiques.
- Le développement et la maintenance du système de gestion de l'apprentissage impliquent des coûts initiaux et récurrents élevés.
- Exemple réussi de gestion adaptative grâce à la collaboration entre MSSFPO et MAKLab, et entre les équipes mondiales et nationales.



SECTION 04

Discussion Modérée

MERCI

MOMENTUM Facilitateur d'Apprentissage est financé par l'Agence américaine pour le développement international (USAID) dans le cadre de la série de prix MOMENTUM et mis en œuvre par le Population Reference Bureau (PRB) avec les partenaires JSI Research and Training Institute, Inc. et Ariadne Labs dans le cadre de l'accord coopératif USAID ##7200AA20CA00003. Pour plus d'informations sur MOMENTUM, visitez le site usaidmomentum.org. Le contenu de cette présentation relève de la seule responsabilité de PRB et ne reflète pas nécessairement les opinions de l'USAID ou du gouvernement des États-Unis.



Visiter
usaidmomentum.org



@USAID_MOMENTUM



@USAIDMOMENTUM



USAID MOMENTUM



USAID MOMENTUM