



PROJETS MOMENTUM EN AFRIQUE DE L'OUEST

Dossier de Référence Régional



USAID
DU PEUPLE AMERICAIN



Mise à jour septembre 2023
(Prochaine mise à jour prévue en 2024)

MOMENTUM travaille aux côtés des gouvernements, des organisations locales et internationales du secteur privé et de la société civile, ainsi que d'autres parties prenantes pour accélérer l'amélioration des services de santé maternelle, néonatale et infantile. En nous appuyant sur les données existantes et sur l'expérience acquise dans la mise en œuvre de programmes et d'interventions en matière de santé mondiale, nous contribuons à promouvoir de nouvelles idées, de nouveaux partenariats et de nouvelles approches et à renforcer la résilience des systèmes de santé.

MOMENTUM Facilitateur d'Apprentissage est financé par l'USAID (l'Agence des États-Unis pour le développement international), dans le cadre de la série de projets MOMENTUM, et mis en œuvre par le Population Reference Bureau (PRB) avec les partenaires JSI Research and Training Institute, Inc. et Ariadne Labs, selon l'accord de coopération #7200AA20CA00003. Pour plus d'informations au sujet de MOMENTUM, consultez la page www.usaidmomentum.org. Le contenu de la présente publication relève de la seule responsabilité du PRB et ne reflète pas nécessairement les opinions de l'USAID ou du gouvernement des États-Unis.

Crédit photo

Photo de couverture: Emmanuel Attramah/Jphiego; **page 3:** IMA World Health, Kate Holt/MCSP, Karen Kamauski/MCSP, Kate Holt/MCSP, Kate Holt/MCSP, Karen Kamauski/MCSP; **page 5:** Emmanuel Attramah/Jphiego; **page 6:** MOMENTUM Prestation de soins de santé privés; **page 9:** ABMS—PSI Bénin; **page 10:** Dominic Chavez/Mécanisme de financement mondial; **page 11:** Dominic Chavez/Mécanisme de financement mondial; **page 12:** Dominic Chavez/Mécanisme de financement mondial; **page 14:** Mwangi Kirubi/PMI Impact Malaria; **page 15:** Mwangi Kirubi, PMI Impact Malaria; **page 17:** Emmanuel Attramah/Jphiego; **page 18:** Emmanuel Attramah/Jphiego; **page 19:** MOMENTUM Leadership national et mondial; **page 20:** Kate Holt/MCSP; **page 21:** Kate Holt/MCSP; **page 23:** Poncho/Getty Images; **page 25:** Lazare Coulibaly/MOMENTUM Résilience sanitaire intégrée; **page 27:** Trevor Snapp/IntraHealth International; **page 28:** PSI Mali; **page 29:** MCHIP; **page 31:** Lazare Coulibaly/MOMENTUM Résilience sanitaire intégrée; **page 32:** MCHIP; **page 33:** MCHIP; **page 37:** Fatoumata Akli, MOMENTUM Résilience sanitaire intégrée; **page 38:** Boureima Seydou/MOMENTUM Résilience sanitaire intégrée; **page 40:** Karen Kasmauski/MCSP; **page 43:** Karen Kasmauski/MCSP; **page 45:** Karen Kasmauski/MCSP; **page 46:** Karen Kasmauski/MCSP; **page 49:** Karen Kasmauski/MCSP; **page 54:** Michael Duff/USAID; **page 55:** USAID/West Africa Regional; **page 56:** Pascal Deloche/GODONG/Getty Images.

Citation suggérée

MOMENTUM. *Projets MOMENTUM en Afrique de l'Ouest—Dossier de référence régional*. 2023. Washington, DC : USAID MOMENTUM.

TABLE OF CONTENTS

| | |
|---|----------|
| Liste des acronymes | 1 |
| Introduction | 3 |
| Sujets, domaines et thèmes MOMENTUM par pays | 4 |
| Activités régionales du bureau de l'Afrique | 6 |
| MOMENTUM Leadership national et mondial | 6 |
| Projets nationaux | 8 |
| Bénin | 8 |
| MOMENTUM Prestation de soins de santé privés | 8 |
| Burkina Faso | 10 |
| MOMENTUM Résilience sanitaire intégrée | 10 |
| Côte d'Ivoire..... | 13 |
| MOMENTUM Leadership national et mondial | 13 |
| Ghana..... | 16 |
| MOMENTUM Leadership national et mondial | 16 |
| MOMENTUM Prestation de soins de santé privés | 20 |
| MOMENTUM Transformation et équité de la vaccination de routine | 22 |
| Guinée..... | 23 |
| MOMENTUM Chirurgie sûre pour la planification familiale et l'obstétrique..... | 23 |
| Mali..... | 26 |
| MOMENTUM Chirurgie sûre pour la planification familiale et l'obstétrique..... | 26 |
| MOMENTUM Prestation de soins de santé privés | 28 |
| MOMENTUM Résilience sanitaire intégrée | 30 |
| MOMENTUM Transformation et équité de la vaccination de routine | 32 |
| Niger..... | 34 |
| MOMENTUM Prestation de soins de santé privés | 34 |
| MOMENTUM Résilience sanitaire intégrée | 35 |
| MOMENTUM Transformation et équité de la vaccination de routine | 37 |
| Nigeria..... | 39 |
| MOMENTUM Chirurgie sûre pour la planification familiale et l'obstétrique..... | 39 |
| MOMENTUM Leadership national et mondial | 41 |
| MOMENTUM Private Healthcare Delivery..... | 46 |
| MOMENTUM Transformation et équité de la vaccination de routine | 48 |
| Sénégal | 50 |
| MOMENTUM Chirurgie sûre pour la planification familiale et l'obstétrique..... | 50 |

suite

| | |
|---|----|
| Sierra Leone..... | 52 |
| MOMENTUM Leadership national et mondial | 52 |
| Togo | 55 |
| MOMENTUM Leadership national et mondial | 55 |

LISTE DES ACRONYMES

| | |
|----------------|--|
| ACD/ACE | Atteindre chaque district/Atteindre chaque enfant |
| ASC | Agents de santé communautaire |
| ASPL | Agents de santé de première ligne |
| AQ | Amélioration de la qualité |
| BF-APEA | Behaviorally focused applied political economy analysis (Analyse de l'économie politique appliquée centrée sur le comportement) |
| CCBC | Communication pour le changement social et comportemental |
| CRLDA | Contraceptions réversibles à longue durée d'action |
| DIU | Dispositif intra-utérin |
| E/MGF | Excision/mutilations génitales féminines |
| EAH | Eau, assainissement et hygiène |
| EPMM | Ending Preventable Maternal Mortality (Mettre un terme à la mortalité maternelle évitable) |
| ITOCA | Integrated Technical Organizational Capacity Assessment (Évaluation intégrée des capacités techniques et organisationnelles) |
| MEPF | Mariages d'enfants, précoces et forcés |
| MS | Ministère de la Santé |
| NMPT | Nouveau-nés malades et de petite taille |
| OC | Organisations confessionnelles |
| OMS | Organisation mondiale de la Santé |
| ONG | Organisation non gouvernementale |
| ONU | Organisation des Nations Unies |
| OSC | Organisations de la société civile |
| PCI | Prévention et contrôle des infections |
| PF | Planification familiale volontaire |
| PF/SR | Planification familiale volontaire/santé reproductive |
| PPF | Planification familiale du postpartum |
| PPG | Paludisme pendant la grossesse |
| PSE | Population, santé et environnement |
| SDMPR | Surveillance des décès maternels et périnataux et riposte |

| | |
|--------------------|---|
| SIS | Systeme d'information de santé |
| SMNI/PF/SR | Santé maternelle, néonatale et infantile/planification familiale volontaire/santé reproductive |
| SMNIN | Santé maternelle, néonatale et infantile, nutrition |
| SMNIN/PF/SR | Santé maternelle, néonatale et infantile, nutrition/planification familiale volontaire/santé reproductive |
| SMR | Soins de maternité respectueux |
| SNET | Social norms exploration tool (Outil d'exploration des normes sociales) |
| SP | Soins postnatals |
| SR | Santé reproductive |
| VBG | Violence basée sur le genre |
| VEFF | Violence à l'égard des femmes et des filles |
| UNFPA | Fonds des Nations Unies pour la Population |
| UNICEF | Fonds des Nations Unies pour l'Enfance |

INTRODUCTION

MOMENTUM est un ensemble dynamique de six projets distincts mais liés qui sont menés en collaboration avec des institutions des pays partenaires de l'USAID dans le but d'accélérer la réduction du nombre de décès et de handicaps maternels, néonataux et infantiles. Cet ensemble de projets aide les pays à renforcer la résilience et la capacité des communautés et des systèmes de santé à intégrer, proposer, intensifier et favoriser le recours à des services et à des soins de haute qualité et fondés sur des données probantes en matière de santé maternelle, néonatale et infantile, de nutrition, de planification familiale volontaire et de santé reproductive (SMNIN/PF/SR).

Ce dossier de référence donne un aperçu des projets MOMENTUM et des activités en lien déjà menées à bien ou en cours dans la région de l'Afrique de l'Ouest. En juin 2023, les pays partenaires MOMENTUM de cette région comptaient le [Bénin](#), le [Burkina Faso](#), la [Côte d'Ivoire](#), le [Ghana](#), [Guinée](#), le [Mali](#), le [Niger](#), la [Nigeria](#), le [Sénégal](#), la [Sierra Leone](#), et le [Togo](#).





Les six projets mondiaux œuvrant ensemble à l'atteinte des objectifs des pays partenaires d'améliorer la prestation, l'accès et la qualité des services de SMNIN/PF/SR dans divers contextes et domaines d'intervention sont décrits ci-dessous :

FIGURE 1. LA SERIE DE PROJETS MOMENTUM



SUJETS, DOMAINES ET THÈMES MOMENTUM PAR PAYS

L'ensemble de projets MOMENTUM aide les pays partenaires à traiter un large éventail de sujets, en adaptant les activités des projets à leurs contextes et besoins spécifiques. Le tableau ci-dessous indique dans quels pays d'Afrique de l'Ouest les sujets, domaines ou thèmes sont abordés.

| | SUJET / DOMAINE / THÈME | PAYS |
|-------------------------|--|--|
| SUJETS DE SANTÉ |  SANTÉ INFANTILE | Burkina Faso, Ghana, Mali, Niger, Sierra Leone |
| |  COVID-19 | Burkina Faso, Ghana, Mali, Niger, Nigeria, Sierra Leone |
| |  VACCINATION | Burkina Faso, Ghana, Mali, Niger, Nigeria |
| |  SANTÉ MATERNELLE | Burkina Faso, Côte d'Ivoire, Ghana, Guinée, Mali, Niger, Nigeria, Sénégal, Sierra Leone |
| |  SANTÉ NÉONATALE | Burkina Faso, Côte d'Ivoire, Ghana, Mali, Niger, Nigeria, Sierra Leone |
| |  NUTRITION | Burkina Faso, Ghana, Mali, Niger, Sierra Leone |
| |  PLANIFICATION FAMILIALE VOLONTAIRE / SANTÉ REPRODUCTIVE | Bénin, Burkina Faso, Côte d'Ivoire, Ghana, Mali, Niger, Nigeria, Sénégal, Sierra Leone, Togo |
| |  L'EAU, L'ASSAINISSEMENT ET L'HYGIÈNE / LA PRÉVENTION ET LE CONTRÔLE DES INFECTIONS | Ghana, Mali, Niger, Sierra Leone |
| DOMAINES D'INTERVENTION |  RENFORCEMENT DES CAPACITÉS | Bénin, Burkina Faso, Côte d'Ivoire, Ghana, Guinée, Mali, Niger, Nigeria, Sénégal, Sierra Leone, Togo |
| |  COLLABORATION, APPRENTISSAGE ET ADAPTATION | Burkina Faso, Côte d'Ivoire, Ghana, Guinée, Mali, Niger, Nigeria, Sénégal, Sierra Leone, Togo |
| |  LEADERSHIP MONDIAL | Burkina Faso, Mali, Niger, Nigeria |
| |  RÉSILIENCE SANITAIRE | Burkina Faso, Ghana, Mali, Niger |
| |  SERVICES DE SANTÉ | Bénin, Burkina Faso, Côte d'Ivoire, Ghana, Guinée, Mali, Niger, Nigeria, Sénégal, Sierra Leone, Togo |
| |  ENGAGEMENT LOCAL | Bénin, Burkina Faso, Côte d'Ivoire, Ghana, Guinée, Mali, Niger, Nigeria, Sénégal, Sierra Leone |
| |  MESURE | Burkina Faso, Ghana, Mali, Niger, Nigeria, Sénégal, Sierra Leone |
| |  PARTENARIATS | Bénin, Burkina Faso, Côte d'Ivoire, Ghana, Guinée, Mali, Niger, Nigeria, Sénégal, Sierra Leone, Togo |
| |  QUALITÉ DES SOINS | Bénin, Burkina Faso, Côte d'Ivoire, Ghana, Guinée, Mali, Niger, Nigeria, Sénégal, Sierra Leone |
| |  CHANGEMENT SOCIAL ET COMPORTEMENTAL | Burkina Faso, Côte d'Ivoire, Ghana, Guinée, Mali, Niger, Nigeria, Sénégal, Togo |

| | DOMAINE / THÈME | PAYS |
|---------------------|--|--|
| THÈMES TRANSVERSAUX |  SANTÉ NUMÉRIQUE | Bénin, Burkina Faso, Ghana, Mali, Niger, Nigeria, Sierra Leone |
| |  CONTEXTES FRAGILES | Burkina Faso, Mali, Niger |
| |  GENRE | Burkina Faso, Côte d'Ivoire, Ghana, Mali, Niger, Nigeria, Sierra Leone, Togo |
| |  POPULATION, ENVIRONNEMENT ET DÉVELOPPEMENT | Sans objet |
| |  SANTÉ URBAINE | Burkina Faso, Ghana, Mali, Niger, Nigeria |
| |  POPULATIONS MARGINALISÉES | Burkina Faso, Ghana, Mali, Niger, Nigeria |
| |  JEUNES | Bénin, Burkina Faso, Côte d'Ivoire, Mali, Niger, Nigeria, Sierra Leone, Togo |



ACTIVITÉS RÉGIONALES DU BUREAU DE L'AFRIQUE

MOMENTUM Leadership national et mondial

MOMENTUM fournit un appui technique visant à renforcer la capacité des partenaires gouvernementaux et non gouvernementaux à accélérer la réduction de la mortalité et de la morbidité maternelles, néonatales et infantiles. En Afrique subsaharienne, MOMENTUM Leadership national et mondial travaille en collaboration avec des partenaires régionaux pour appuyer deux objectifs et domaines d'intervention distincts à l'échelle régionale :

1. renforcer la formation initiale des sages-femmes afin d'accroître le nombre de sages-femmes qualifiées et d'améliorer l'accès à des soins maternels et néonataux de qualité ;
2. soutenir la planification stratégique afin d'améliorer l'accès à une éducation sanitaire de qualité dans les écoles.



Renforcer la formation initiale des sages-femmes en Afrique

ACTIVITÉS EN VEDETTE

- Collaborer avec des partenaires régionaux, notamment l'East Central and Southern Africa College of Nursing and Midwifery (ECSACONM), la Fédération des associations de sages-femmes d'Afrique francophone (FASFAF), le West Africa Postgraduate College of Nursing and Midwifery (WAPCNM), l'AFREhealth, Pact et la Johns Hopkins School of Nursing pour co-élaborer, tester et appliquer des cadres de capacités d'enseignement
 - Ces cadres sont un outil d'auto-évaluation que les acteurs institutionnels peuvent utiliser pour décrire les capacités actuelles dans cinq domaines clés de l'enseignement. L'outil a été testé dans des écoles de sages-femmes au Ghana, au Togo et au Botswana. Ces cadres aident les écoles de sages-femmes à déterminer les priorités en matière d'investissement et

facilitent l'élaboration de plans d'amélioration de l'enseignement ou de « dossiers d'investissement ». Ensuite, ces plans peuvent être soumis à l'examen des parties prenantes nationales afin d'identifier les moyens de répondre aux besoins en ressources supplémentaires pour combler les lacunes dans la formation initiale de sage-femme.

- Fournir des conseils techniques visant à aider les organisations régionales de sages-femmes à collaborer avec certaines écoles (futurs centres d'excellence pour la formation initiale de sage-femme) en s'appuyant sur les cadres de capacités d'enseignement pour mettre en œuvre des plans d'amélioration qui accordent la priorité aux lacunes identifiées et les combler. Par exemple, l'ECSACONM a aidé l'Institut des sciences de la santé de Gaborone, au Botswana, à identifier la nécessité d'améliorer la fonction de gestion de l'infrastructure, correspondant au volet Infrastructure et gestion du cadre de capacités de l'enseignement, notamment en renforçant

la capacité du corps enseignant à enseigner les compétences et en remédiant au manque d'équipement approprié pour que les élèves sages-femmes puissent s'exercer. Avec le soutien de l'ECSACON, l'école a établi un budget et un plan afin d'acquérir l'équipement nécessaire pour ses élèves sages-femmes et s'est associée à Laerdal Global Health pour faciliter la formation du corps enseignant à l'enseignement des compétences et à la simulation.

- Renforcer la capacité des organisations régionales de sages-femmes partenaires à améliorer la collaboration et à fournir un appui technique à des écoles de sages-femmes, qui deviendront à terme des centres d'excellence et soutiendront à leur tour d'autres écoles dans leurs sous-régions respectives à l'avenir. Sous la direction du Pact, les partenaires régionaux et les centres d'excellence ont procédé à une évaluation initiale de leurs capacités à l'aide de l'outil d'évaluation intégrée des capacités techniques et organisationnelles ('Integrated technical and

TESTER UN NOUVEL OUTIL POUR L'ÉDUCATION DES SAGES-FEMMES

Après avoir testé les ECF, le projet a validé les mesures des ECF en évaluant l'acceptabilité, l'adéquation et la faisabilité des ECF en tant qu'outil d'évaluation efficace au sein des écoles de sages-femmes. Les résultats de l'enquête ont montré que les utilisateurs ont reconnu que l'outil était **acceptable** (92 % des utilisateurs), **approprié** (93 %) et **faisable** (93 %), et qu'il pourrait être utilisé par un plus grand nombre d'écoles de sages-femmes pour évaluer leurs programmes.

organizational capacity assessment' - ITOCA) puis utilisé les outils du plan d'action pour les capacités (PAC) pour aligner leurs activités d'amélioration sur les objectifs du cadre des capacités d'enseignement et améliorer les résultats en matière de formation.

Fournir un appui aux conseillers en planification stratégique pour l'éducation et la santé dans les écoles en Afrique ('Strategic Planning Advisors for Education and School Health in Africa' - SPAESHA)

ACTIVITÉS EN VEDETTE

- Renforcer la mise en œuvre des politiques de santé scolaire en identifiant les opportunités et les obstacles et en collaborant avec les parties prenantes au niveau national, notamment avec les ministères de l'Éducation et de la Santé au Kenya, au Malawi, au Sénégal et en Ouganda, afin d'élaborer des plans de renforcement réalistes et adaptés au contexte.
- Réaliser un examen documentaire et un audit des politiques dans chaque pays, dans le but de s'appuyer sur les résultats pour éclairer les évaluations qualitatives sur le terrain. Ces évaluations impliquent la participation des

principales parties prenantes locales, notamment les enseignant·e·s, les apprenant·e·s et les membres de la communauté, via des entretiens et des discussions de groupe afin de partager leurs expériences et leurs perceptions de la mise en œuvre et de la coordination des politiques de santé à l'école.

- Faciliter la collaboration et le partage des connaissances entre les communautés de l'éducation, de la santé et de la santé scolaire dans le monde en communiquant les résultats des évaluations au comité consultatif mondial du projet SPAESHA. MOMENTUM Leadership national et mondial organise des réunions avec le comité consultatif mondial du projet SPAESHA, composé de 18 experts en santé mondiale et en santé scolaire, ainsi que d'experts locaux et régionaux. Ces réunions visent à recueillir des informations et à orienter les activités du projet, mais aussi à partager les conclusions et les recommandations des évaluations aux niveaux national, régional et mondial.

PROJETS NATIONAUX

BÉNIN

MOMENTUM Prestation de soins de santé privés

MOMENTUM Prestation de soins de santé privés soutient l'objectif du gouvernement béninois de réduire le nombre de décès maternels et infantiles évitables en garantissant aux femmes un accès aux informations, conseils, produits et soins de planification familiale volontaire/santé reproductive (PF/SR) de haute qualité du secteur privé. À cette fin, le projet collabore avec les prestataires de services privés en vue d'améliorer l'accès et la prestation de soins de qualité centrés sur la personne, de cibler et de mobiliser les jeunes et, enfin, de renforcer la capacité des acteurs et des organisations du secteur privé à fournir des services de PF/SR de qualité dans dix zones sanitaires.

ACTIVITÉS EN VEDETTE

- Collaborer avec les acteurs et les prestataires en établissement de santé du secteur privé afin d'élargir la portée et d'améliorer la qualité des soins aux points de service par le biais d'interventions mobiles, de formations et d'un accompagnement.
- Promouvoir l'utilisation des outils numériques, comme les pages Facebook et les conseils par messagerie instantanée, afin de sensibiliser les jeunes, de leur donner des informations précises et de qualité sur la PF/SR et de les orienter vers des soins et services appropriés.

CONTACTS PROJET

Emery Nkurunziza, Représentant du Bénin/
Directeur exécutif de l'ABMS
(enkurunziza@abmsbj.org)

Hugues Pascal Setho, Chef de programme,
MOMENTUM Prestations de Soins de Santé Privés
(hseto@abmsbj.org)

CONTACT MISSION USAID

Marius Gnintoungbe, Spécialiste de santé reproductive (mgnintoungbe@usaid.gov)

PARTENAIRES DANS LE PAYS

[Association Béninoise pour le Marketing Social et la Communication pour la Santé \(ABMS\)](#)

DURÉE

Avril 2021 – mars 2024

COUVERTURE GÉOGRAPHIQUE

10 zones sanitaires dans 7 départements - Département de l'Alibori (Kandi-Gogounou-Ségbana zone sanitaire) ; l'Atlantique (Abomey-Calavi/So-Ava) ; l'Atakora (Natitingou-Boucombé-Toucountouna) ; le Littoral (Cotonou 1-4, Cotonou 2-3, Cotonou 5, et Cotonou 6) ; le Plateau (Sakété-Ifangni) ; l'Ouémé (Porto, Aguégoués-Sèmè Kpodji) ; et le Zou (Zogbodomey-Bohicon-Zakpota)

- Travailler aux côtés d'associations locales de jeunes afin de soutenir les activités de génération de la demande et aider ces associations à renforcer leurs capacités organisationnelles et techniques.

SUJETS DE SANTÉ



DOMAINES D'INTERVENTION



THÈMES TRANSVERSAUX



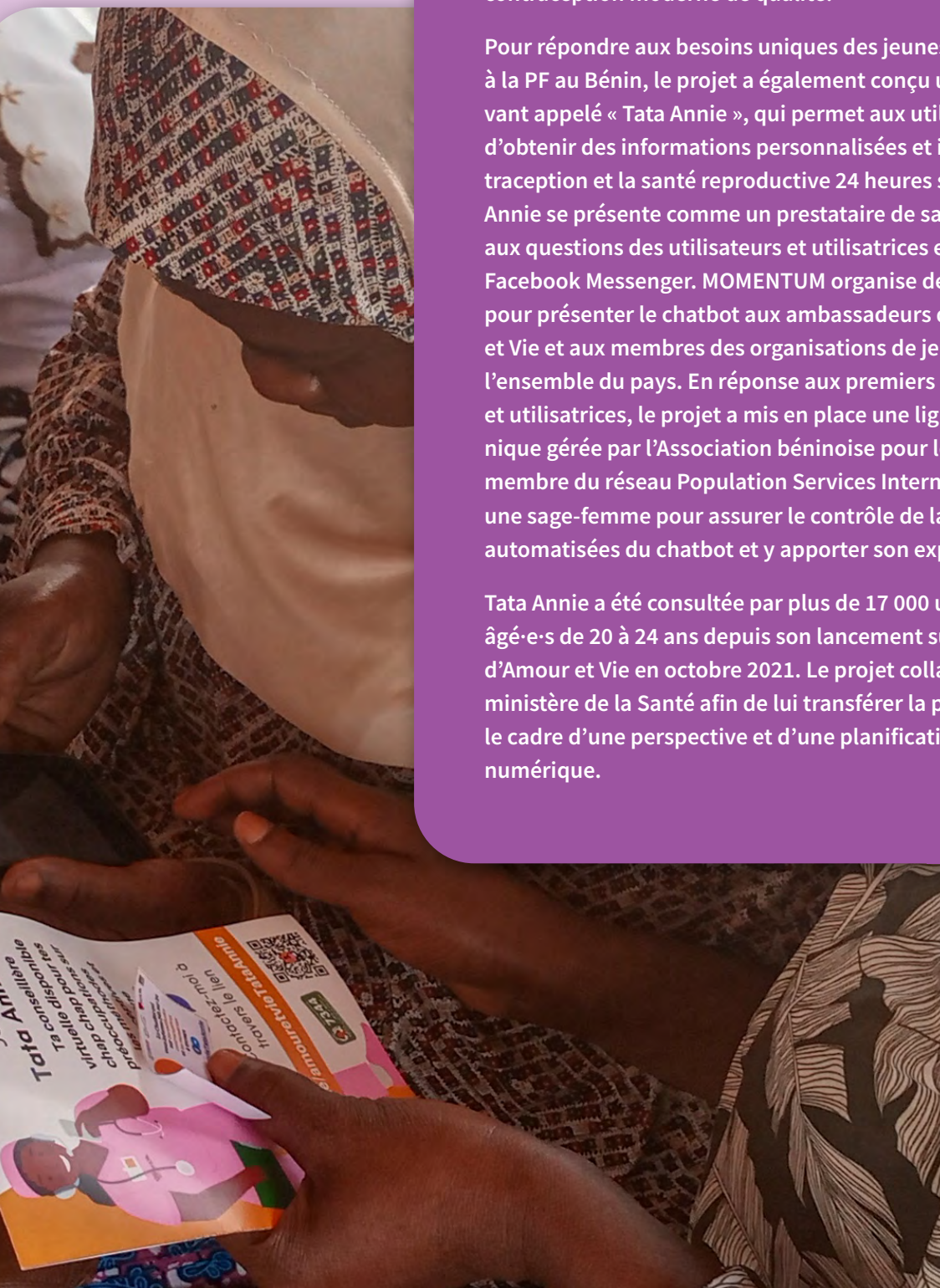
COUP DE PROJECTEUR SUR LES RÉUSSITES DU PROJET

Adopter la technologie numérique pour rendre les informations sur la PF plus accessible aux jeunes

MOMENTUM Prestation de soins de santé privés apporte son soutien aux prestataires de santé privés afin d'améliorer leurs compétences techniques en matière de planification familiale volontaire et de santé reproductive (PF/SG), en particulier leur capacité à fournir des soins centrés sur la personne. Au Bénin, le projet a permis de former 34 prestataires de santé privés à l'approche du conseil pour le choix (C4C) en matière de PF et de soutenir la prestation clinique de services de contraception moderne de qualité.

Pour répondre aux besoins uniques des jeunes souhaitant avoir recours à la PF au Bénin, le projet a également conçu un chatbot virtuel innovant appelé « Tata Annie », qui permet aux utilisateurs et utilisatrices d'obtenir des informations personnalisées et instantanées sur la contraception et la santé reproductive 24 heures sur 24, 7 jours sur 7. Tata Annie se présente comme un prestataire de santé virtuel qui répond aux questions des utilisateurs et utilisatrices en matière de PF/SR via Facebook Messenger. MOMENTUM organise des réunions de promotion pour présenter le chatbot aux ambassadeurs de la jeunesse d'Amour et Vie et aux membres des organisations de jeunes et de femmes dans l'ensemble du pays. En réponse aux premiers retours des utilisateurs et utilisatrices, le projet a mis en place une ligne d'assistance téléphonique gérée par l'Association béninoise pour le Marketing Social, membre du réseau Population Services International (PSI), et engagé une sage-femme pour assurer le contrôle de la qualité des réponses automatisées du chatbot et y apporter son expertise.

Tata Annie a été consultée par plus de 17 000 utilisateurs et utilisatrices âgé-e-s de 20 à 24 ans depuis son lancement sur la page Facebook d'Amour et Vie en octobre 2021. Le projet collabore étroitement avec le ministère de la Santé afin de lui transférer la propriété du chatbot dans le cadre d'une perspective et d'une planification plus larges de la santé numérique.



BURKINA FASO

MOMENTUM Résilience sanitaire intégrée

MOMENTUM Résilience sanitaire intégrée soutient le Ministère de la Santé (MS) dans la planification et la gestion durables de services MNCHN/FP/RH de qualité et dans le renforcement de la résilience face aux chocs et aux tensions auxquels le système de santé est confronté au Burkina Faso. Le projet collabore avec des partenaires et des parties prenantes clés pour augmenter et maintenir l'accès et l'utilisation d'informations, de services et d'interventions de SMNIN/PF/SR de qualité fondés sur des données probantes; pour améliorer, institutionnaliser, mesurer et documenter la capacité des organisations partenaires et des prestataires à fournir des services de SMNIN/PF/SR de qualité fondés sur des données probantes qui répondent aux besoins de la population ; et pour renforcer l'apprentissage adaptatif et l'utilisation de données probantes dans les programmes de SMNIN/PF/SR par un leadership technique durable.

ACTIVITÉS EN VEDETTE

- Analyser la fragilité à l'aide de l'outil d'Évaluation de la Fragilité, de la Sensibilité aux Crises et de la Complexité (*Fragility, Crisis Sensitivity, and Complexity Assessment* [F2C]) de MOMENTUM

CONTACTS PROJET

Gaoussou Nabaloum, Chef du programme MOMENTUM Résilience sanitaire intégrée, Burkina Faso (GNabaloum@momentumihhr.org)

Esther Gathinji, Responsable de programme (egathinji@momentumihhr.org)

CONTACT MISSION USAID

Abdoul Karim Guiro, Spécialiste de la gestion de projet (akguiro@usaid.gov)

PARTENAIRES DANS LE PAYS

Directions du Ministère de la Santé (y compris la Direction de la Santé Familiale [DSF], la Direction Générale de la Santé Publique [DGSP], la Direction Générale des Études et des Statistiques Sectorielles [DGESS], la Direction Générale de l'Offre de Soins [DGOS], la Direction du Système d'Information Sanitaire [DSIS], et le Département de Nutrition)

DURÉE

Décembre 2020 – décembre 2024

COUVERTURE GÉOGRAPHIQUE

Régions Centre-Est, Centre-Ouest et Sud-Ouest



Résilience Sanitaire Intégrée au sein des communautés afin d'identifier les grands chocs et stress actuels et potentiels susceptibles d'avoir un impact sur les soins de santé.

- Soutenir les efforts de mentorat et de supervision sur le terrain à destination des prestataires et établir une approche de responsabilité sociale pour répondre aux préférences et aux besoins des patients et des communautés afin d'améliorer la qualité des services de SMNIN/PF/SR.
 - Aider les agents de santé communautaires à fournir un large éventail de services de SMNIN/PF/SR et de vaccination, par un renforcement des capacités, un mentorat et une supervision, et collaborer avec le gouvernement afin de soutenir la rémunération des agents de santé communautaires, le cas échéant.
 - Appuyer la mise en œuvre de la stratégie nationale de santé communautaire, comprenant une assistance technique à l'utilisation de l'outil de planification et de calcul des coûts de la santé communautaire.
- Adapter et appliquer l'approche [Atteindre chaque district/Atteindre chaque communauté](#) afin d'appuyer les efforts visant à améliorer la planification au niveau des districts pour un accès équitable et durable à un large éventail de services de santé intégrés.
 - Tester et adopter des pratiques innovantes afin d'appuyer les efforts visant à obtenir de meilleurs résultats en matière de SMNIN/PF/SR, notamment intensifier le recours à la contraception injectable (DMPA-SC) pour l'auto-prise en charge, ainsi que la mise en œuvre d'interventions de groupes de pairs pour les jeunes parents.
 - Favoriser l'utilisation d'outils de santé numériques innovants, comme l'approche intégrée de diagnostic électronique ([Integrated e-Diagnostic Approach](#)), afin d'appuyer les améliorations fondées sur les données et les décisions cliniques des prestataires.

SUJETS DE SANTÉ



DOMAINES D'INTERVENTION



THÈMES TRANSVERSAUX



COUP DE PROJECTEUR SUR LES RÉUSSITES DU PROJET

Améliorer l'accès à des soins de santé maternelle et néonatale de qualité au Burkina Faso

MOMENTUM Résilience sanitaire intégrée travaille en étroite collaboration avec les partenaires nationaux pour renforcer les capacités des agent·e·s de santé et les encadrer, et ainsi améliorer la qualité des services de santé maternelle, néonatale et infantile (SMNI) dans l'ensemble du pays. Pour garantir des améliorations durables dans la prestation de services, le projet a facilité la formation de 50 prestataires de santé chargés d'encadrer leurs pairs. Cette initiative vise à garantir la fourniture de soins par des prestataires qualifiés et l'adoption des meilleures pratiques en matière de santé maternelle, infantile et néonatale, de nutrition et de vaccination. À ce jour, les mentors formés ont encadré près de 100 prestataires de santé pour différentes compétences cliniques, notamment la prise en charge pendant la phase active de l'accouchement, le dépistage et la prise en charge de la malnutrition modérée à sévère, les soins prénatals et la réanimation néonatale.

Après trois cycles de mentorat, tous les prestataires encadrés ont montré des améliorations significatives dans toutes les compétences cliniques clés, notamment dans la réanimation des nouveau-nés et la prise en charge de l'hémorragie du post-partum. Ces améliorations des compétences des prestataires se sont traduites par une amélioration des pratiques sanitaires chez les femmes et les mères. À ce jour, le projet a contribué à doubler la proportion de femmes enceintes bénéficiant d'au moins quatre consultations prénatales avant l'accouchement par rapport à la situation de départ, ce qui signifie que davantage de femmes accèdent aux soins recommandés pendant la grossesse pour s'informer sur les soins aux nouveau-nés et pour identifier les signes de danger pendant la grossesse.



CÔTE D'IVOIRE

MOMENTUM Leadership national et mondial

MOMENTUM Leadership national et mondial soutient le gouvernement de Côte d'Ivoire afin d'améliorer l'accès et la qualité d'un ensemble intégré de services de planification familiale volontaire, de santé maternelle et néonatale, et de prévention du paludisme pendant la grossesse aux niveaux clinique et communautaire. Les interventions en milieu clinique seront axées sur un processus d'amélioration de la qualité participatif et continu afin de favoriser le renforcement durable du système de santé et des capacités des prestataires de soins. Les activités locales sont menées par des partenaires communautaires dotés de capacités techniques et organisationnelles pour renforcer la conception, la mise en œuvre et le suivi des stratégies adaptées à leur lieu de vie. L'un des objectifs principaux du projet est de soutenir les prestataires, les établissements de santé, les gestionnaires de santé et les communautés dans le renforcement des approches de prestation de services intégrés de planification familiale, de santé maternelle et néonatale et de prévention du paludisme pendant la grossesse à tous les niveaux de soins, en mettant l'accent sur la dyade mère-enfant, ainsi que sur le continuum de soins.

ACTIVITÉS EN VEDETTE

- Assurer aux côtés de l'USAID et d'autres partenaires de santé maternelle et infantile financés par le gouvernement des États-Unis la coordination de l'adaptation des ressources et des outils d'amélioration de la qualité existants afin de prodiguer de meilleurs soins au sein des établissements publics. Cela consiste notamment à examiner et à renforcer les approches d'amélioration de la qualité élaborées par le ministère de la Santé, de l'Hygiène Publique et de la Couverture Maladie Universelle (MSHP-CMU) pour la prévention du paludisme pendant la grossesse, les soins néonataux essentiels, la réanimation néonatale, les soins postnatals, les soins et la prise en charge des nouveau-nés de petite taille et malades, les

CONTACT PROJET

Dre. Hortense Angoran, Cheffe du programme (yapi.angoran@jhpiego.org)

CONTACT MISSION USAID

Willibrord Shasha, Chef de l'équipe de santé communautaire (wshasha@usaid.gov)

PARTENAIRES DANS LE PAYS

Ministère de la Santé, de l'Hygiène Publique et de la Couverture Maladie Universelle (MSHP-CMU), dont divers départements (Direction de la santé Communautaire, Direction de l'Informatique et de l'Information Sanitaire, Direction de la Médecine Hospitalière, Programme national de lutte contre le VIH/sida, Programme national de lutte contre le paludisme, Programme national de santé de la Mère et de l'Enfant, Direction des soins infirmiers et maternels et Programme national de la Santé Scolaire et Universitaire)

DURÉE

Janvier 2022 – septembre 2024

COUVERTURE GÉOGRAPHIQUE

Quarante-huit districts dans les régions d'Abidjan 1 et 2, d'Agnéby-Tiassa, de Gbêkê, Gontougo, de Grands-Ponts, de Haut-Sassandra, d'Iffou, d'Indénié-Djuablin, de Mé, de Moronou, de N'Zi et de Sud-Comoé

soins du cordon à la chlorhexidine et le traitement de toute infection bactérienne sévère.

- Soutenir certains établissements de district dans l'auto-évaluation de la qualité de leurs soins. Les établissements utiliseront un outil normalisé d'amélioration de la qualité, développé en coordination avec le MSHP-CMU et d'autres partenaires afin d'évaluer la qualité de leurs services et soins de santé maternelle et néonatale, notamment les soins néonataux essentiels, les soins postnatals avant la sortie de la mère

et du nouveau-né, mais aussi le recours aux meilleures pratiques en matière de santé maternelle et néonatale et de planification familiale. L'auto-évaluation inclura une estimation des compétences des prestataires en matière de communication, de conseil et d'implication familiale.

- Renforcer les systèmes d'orientation précoce, améliorer les soins intégrés au niveau des établissements et autonomiser les patient·e·s à l'aide de meilleurs systèmes de conseil, d'éducation et de retour d'information de la patientèle.
- S'associer aux organisations à base communautaire afin de concevoir des approches de qualité pour promouvoir une éducation, des conseils et des soins centrés sur la personne et respectueux pour les femmes, les hommes, les adolescents, les adolescentes, les jeunes et les communautés. Le projet utilisera l'outil d'évaluation intégrée des capacités techniques et organisationnelles (ITOCA) afin de renforcer les capacités organisationnelles de ces partenaires à gérer les finances et accroître leur efficacité organisationnelle pour mettre en œuvre des activités.

- Orienter et accompagner les prestataires de santé afin de promouvoir des conseils efficaces en matière de planification familiale fondés sur le principe des soins centrés sur la personne. Les prestataires bénéficieront d'un accompagnement en vue de fournir des conseils sur l'éventail complet des méthodes de contraception disponibles. En outre, ils veilleront à discuter des besoins et des préférences des patient·e·s. Ils bénéficieront également d'un accompagnement pour analyser leurs préjugés et positions vis-à-vis de la prestation de services de planification familiale aux jeunes afin de déceler ces préjugés et d'améliorer la satisfaction des patient·e·s.
- Soutenir la plateforme TAAC (The Advocacy and Accountability Collaborative), une coalition d'organisations de la société civile pour la PF/SR, afin de renforcer leurs capacités organisationnelles et techniques à mener des activités de plaidoyer en faveur d'un meilleur accès et d'une plus grande redevabilité à l'égard des bénéficiaires des services de PF. Le projet visera à positionner la plateforme TAAC de manière à collecter des fonds et à recevoir un financement direct des donateurs à l'avenir.

SUJETS DE SANTÉ



DOMAINES D'INTERVENTION



THÈMES TRANSVERSAUX



COUP DE PROJECTEUR SUR LES RÉUSSITES DU PROJET

Construire des communautés en meilleure santé : améliorer les résultats en matière de SMNI et de PF en Côte d'Ivoire

En Côte d'Ivoire, MOMENTUM Leadership national et mondial apporte son soutien aux ONG pour renforcer leurs initiatives de participation communautaire visant à améliorer les résultats en matière de santé maternelle, néonatale et infantile et de planification familiale volontaire. Le projet a organisé plusieurs ateliers de collaboration afin d'aider 13 ONG partenaires dans l'élaboration de plans d'action pour la réalisation de leurs objectifs organisationnels et de procéder à la révision du manuel technique national des agent·e·s de santé communautaires (ASC) en y intégrant des thèmes essentiels liés au genre et au changement social et comportemental.

À ce jour, les partenaires ont formé plus de 80 points focaux communautaires d'ONG et près de 500 intervenant·e·s communautaires, notamment des agent·e·s de santé et des conseiller·e·s communautaires, à l'aide du manuel technique révisé des ASC. En collaboration avec les partenaires et les intervenants communautaires formés, le projet a mis en place diverses plateformes dans les zones d'intervention afin de partager des informations sanitaires intégrées et d'engager les principaux groupes communautaires dans des discussions sur la santé maternelle et infantile, la planification familiale, la santé reproductive, ainsi que les questions relatives au genre. Au total, les ONG et les intervenant·e·s communautaires ont mis en place et soutenu :

- près de 700 cours à l'intention des mères (dont plus de 200 groupes de mères adolescentes et 300 groupes de mères adultes) axés sur les soins prénatals, la grossesse et les soins postnatals ;
- environ 553 ateliers destinés aux maris et futurs maris et 557 sessions axées sur la communication au sein des couples, visant à impliquer les hommes dans les discussions liées à la SMNI/PF ;
- plus de 4 500 visites à domicile pour sensibiliser la communauté aux questions liées à la SMNI/PF ;
- plus de 400 espaces sécurisés pour les adolescent·e·s et les jeunes offrant l'opportunité de discuter de thématiques liées à la sexualité et à la santé reproductive avec des ASC formé·e·s.



GHANA

MOMENTUM Leadership national et mondial

Soutenir l'intégration et la qualité des services de santé maternelle, néonatale et infantile, de nutrition, de planification familiale volontaire et de santé reproductive (SMNIN/PF/SR)

Au Ghana, la couverture des services de SMNI fournis par des agent·e·s de santé qualifié·e·s est élevée, avec 98 % de femmes enceintes bénéficiant d'au moins une consultation prénatale et 74 % de naissances assistées par un·e agent·e de santé qualifié·e. Malgré ces niveaux élevés de couverture des services, aucune réduction significative de la mortalité néonatale, infantile et maternelle n'a été observée. Via un appui technique aux partenaires, MOMENTUM Leadership national et mondial soutient tous les niveaux du système de santé ghanéen afin de combler les lacunes persistantes concernant les résultats en matière de SMNIN/PF/SR, notamment les décès évitables, et afin d'améliorer la prestation de soins et de services de SMNIN/PF/SR intégrés, de qualité et centrés sur les patient·e·s.

ACTIVITÉS EN COURS

- Renforcer les capacités cliniques et d'amélioration de la qualité des établissements ciblés à travers des activités consistant notamment à :
 - renforcer les capacités sur le terrain dans des domaines techniques clés, notamment la prise en charge intégrée des maladies de l'enfant (PCIME), la prévention et le contrôle des infections (PCI), la réanimation néonatale (selon l'approche HBB ou Helping babies breathe), les soins obstétriques et néonataux d'urgence de base (SONUB), la nutrition et la planification familiale (PF), au moyen de visites intégrées de supervision, d'accompagnement et de mentorat par les pairs sur l'ensemble des

CONTACT PROJET

Dr. Pearl Nanka-Bruce, Directrice de projet
(pearl.nanka-bruce@jhpiego.org)

CONTACT MISSION USAID

Salamatu Futa, Spécialiste des programmes de santé maternelle et infantile (sfuta@usaid.gov)

PARTENAIRES DANS LE PAYS

Activités liées aux services de santé essentiels :

Service de Santé du Ghana (Ghana Health Service, GHS)

Activités d'intégration de la SMNIN/PF/SR :

GHS, Conseil des infirmières et des sages-femmes du Ghana, Association ghanéenne des infirmières et des sages-femmes diplômées, Youth Advocacy on Rights and Opportunities (YARO) et Young Leaders for Change Foundation

DURÉE

Activités liées aux services de santé essentiels :

Mai 2020 - février 2021 (*terminé*)

Activités d'intégration de la SMNIN/PF/SR :

Avril 2021 – décembre 2023

COUVERTURE GÉOGRAPHIQUE

Activités liées aux services de santé essentiels :

Le région Ouest (*terminé*)

Activités d'intégration de la SMNIN/PF/SR :

Districts de Bawku ouest, de Mamprusi est, de Mamprugu- Moagduri, de Nadowli-Kaleo, de Sagnarigu, de Sissala est et de Yendi

sites, selon un modèle en étoile à travers des réseaux de pratique ;

- faciliter l'instauration de la méthode mère-kangourou (MMK) dans les services de soins maternels de trois hôpitaux de district et l'intégration de la MMK dans les



services de routine de l'unité néonatale de soins intensifs (UNSI) pour une population d'environ 16 111 nourrissons. Les patientes bénéficient désormais de soins de santé dispensés par des prestataires formés, ce qui contribue à réduire le nombre de décès de bébés liés aux complications intra-partum et à la prématurité ;

- soutenir, en partenariat avec le service de santé du Ghana (GHS), le déploiement du système de triage en obstétrique et des tableaux de score d'alerte précoce modifié (MEOWS) dans cinq des neuf hôpitaux de district de la zone d'influence afin de permettre la prise en charge rapide des femmes enceintes à risque qui se rendent dans des établissements à forte fréquentation pour accoucher. Dix-neuf sages-femmes et médecins ont reçu une formation plus poussée pour pouvoir superviser la formation en cascade de plus de 250 sages-femmes dans les services d'accouchement. Ces cinq hôpitaux de district sont les premiers et uniques hôpitaux de district du nord du Ghana à instaurer un système de triage au niveau de l'établissement, afin d'identifier et de classer correctement par ordre de priorité les personnes malades, de réduire le temps d'attente et de rationaliser les processus d'admission pour améliorer la planification et la documentation des soins. Il est prévu que le modèle soit déployé au niveau national ;
- soutenir l'amélioration de la qualité des données et leur utilisation dans la planification et la prise de décision au niveau de l'établissement ;
- fournir un accompagnement pour remédier aux lacunes identifiées lors des réunions d'évaluation des performances et de l'élaboration des plans d'action, notamment les incohérences des données dans les registres, les formulaires de déclaration et la saisie des données dans le système d'information sanitaire de district, à la suite d'une évaluation de référence des performances de l'établissement.
- S'associer à l'ONG Youth Advocacy on Rights and Opportunities (YARO) et 28 établissements de santé afin d'améliorer l'accès des jeunes aux services de planification familiale au sein des communautés. Les activités consistent notamment à :
 - fournir un appui technique et renforcer les capacités pour aider YARO à mettre en œuvre et à intensifier les interventions visant à accroître la responsabilisation sociale des jeunes afin d'améliorer les résultats de la PF/SR et documenter les processus et les apprentissages ;
 - répondre aux besoins identifiés à l'aide d'une évaluation organisationnelle en soutenant YARO dans le renforcement de la qualité et de la réactivité des services, des plans et des budgets de PF/SR pour mieux répondre aux besoins uniques des jeunes en matière de santé ;

- établir un rapport récapitulatif des apprentissages consolidés sur la responsabilisation sociale des jeunes à partir de ces activités menées au Ghana en plus des apprentissages d'activités similaires réalisées au Kenya. Ce rapport contribuera à enrichir la base factuelle sur la responsabilisation sociale des jeunes.
- Soutenir le GHS dans le renforcement des politiques et la promotion d'un environnement propice autour des services de SMNIN/PF/SR de qualité au niveau national en :
 - veillant à ce que les soins liés à la nutrition soient intégrés dans la liste de contrôle et les conseils en matière de soins postnatals ;
 - collaborant avec le GHS afin de réaliser des évaluations formatives sur la nutrition intrapartum et sur l'alimentation des nouveau-nés malades et de petite taille dans le but d'améliorer la qualité des conseils et des stratégies disponibles pour les mères qui accouchent et pour les nouveau-nés malades et de petite taille ;
- soutenant les processus de dialogue politique au niveau national pour les personnels infirmiers et les sages-femmes, notamment la planification des réunions des principales parties prenantes, la cartographie des prochaines étapes du processus d'analyse de l'économie politique appliquée centrée sur le comportement ([Behaviorally Focused Applied Political Economy Analysis](#)), et la mobilisation des parties prenantes en faveur du développement professionnel continu ;
- o conseillant le groupe de travail technique national pour l'eau, l'assainissement et l'hygiène, la prévention et le contrôle des infections dans le cadre de son examen des lignes directrices nationales en la matière. MOMENTUM Leadership national et mondial a partagé la [Liste des fournitures essentielles pour la prévention et le contrôle des infections dans les établissements de soins de santé](#) avec le groupe de travail technique dans le cadre du processus de révision des lignes directrices et des listes.

SUJETS DE SANTÉ



DOMAINES D'INTERVENTION



THÈMES TRANSVERSAUX



Maintenir les services de sante essentiels durant la pandémie de COVID-19

TERMINÉ

MOMENTUM Leadership national et mondial a permis de soutenir les initiatives mises en place par le gouvernement du Ghana face à la pandémie de COVID-19 dans 10 districts de la région occidentale du pays. Les activités du projet, qui se sont achevées en 2021, portaient sur trois domaines principaux : 1) la révision et la mise à jour des lignes directrices et des support nationaux afin de former les agent-e-s de santé de première ligne et de les mettre en lien avec des ressources et des spécialistes mondiaux pour lutter contre la pandémie ; 2) le renforcement des approches de prévention et de contrôle des infections pour 47 établissements de santé afin de prévenir la propagation de la COVID-19 tout en maintenant la prestation de services essentiels ; 3) l'apport d'un soutien à 16 centres de traitement de la COVID-19 pour la prise en charge des patient-e-s, ainsi que la collecte, la révision, le partage et l'utilisation des données sur la COVID-19 dans et entre les établissements et avec le système national de gestion des cas afin d'améliorer la prise en charge des cas de COVID-19.

ACTIVITÉS TERMINÉES

- A élargi les communautés de pratique régionales dans le pays afin de favoriser des environnements propices à l'échange de données et de connaissances entre les agent-e-s de santé de première ligne des centres de traitement de la COVID-19. Le projet a facilité l'organisation de 80 réunions virtuelles durant lesquelles des médecins ont examiné des cas cliniques et abordé des sujets tels que la prise en charge de l'hypoxie (niveaux d'oxygène insuffisant au niveau des tissus), le recours aux antibiotiques en cas de fièvre, le soutien psychosocial des agent-e-s de santé de première ligne, ainsi que la déconstruction des mythes et des idées fausses à propos de la COVID-19 et des vaccins. Les réunions virtuelles et les discussions basées sur des cas concrets se sont avérées cruciales pour les communautés de pratique étant donné qu'elles traitaient des soins critiques des patient-e-s atteint-e-s de la COVID-19



et encourageaient la coordination et la communication entre les agent-e-s de santé de première ligne.

- A amélioré la communication entre les centres de traitement grâce à l'établissement de stratégies d'accès et de partage des données facilitant une prise en charge des patient-e-s atteint-e-s de la COVID-19 de qualité. Le projet a doté 16 centres de traitement d'un certain nombre de modems, de tablettes et d'ordinateurs, ainsi que d'un système de données ayant facilité la communication entre les personnels des divers centres. Cette technologie leur a également permis de proposer des téléconsultations, mais aussi de partager des images et des résultats de laboratoire avec les membres de l'équipe nationale de gestion des cas en temps réel pour une meilleure prise en charge.
- A soutient les établissements de santé et les équipes de prise en charge sanitaire au niveau des districts afin de fournir des soins coordonnés et de haute qualité pour les services et les questions spécifiques à la COVID-19. Le projet a permis d'organiser 47 formations, d'animer des séances d'apprentissage par les pairs et de réaliser des visites de supervision sur le terrain afin de renforcer les capacités des équipes de prise en charge sanitaire au niveau des districts et de 240 agent-e-s de santé primaires de six régions. Le renforcement des capacités était axé sur la prévention et le contrôle des infections, les stratégies d'auto-prise en charge pour les prestataires, la communication des risques et la mise en œuvre des meilleures pratiques en vue de maintenir les services essentiels liés à la santé maternelle, néonatale et infantile/planification familiale volontaire/santé reproductive (SMNI/PF/SR), à la tuberculose, au VIH et aux maladies non transmissibles.

GHANA

MOMENTUM Prestation de soins de santé privés

MOMENTUM Prestation de soins de santé privés s'associe à des organisations locales pour élargir l'accès aux services de planification familiale (PF) volontaire, y compris la Contraception Réversible à Longue Durée d'Action (CRLDA), dans certaines régions du Ghana. Le projet soutient l'organisation Total Family Health au Ghana pour étendre l'accès aux méthodes de la CRLDA volontaires dans 125 cliniques de santé du secteur privé à travers 10 régions. Cet effort contribue à renforcer la capacité d'expansion des services de contraception réversible volontaire dans le secteur privé en aidant les partenaires de mise en œuvre à former les prestataires de soins de santé et à assurer un approvisionnement régulier en produits de contraception réversible volontaire dans les cliniques de santé. Le projet travaille également en partenariat avec des groupes communautaires pour améliorer la demande de services de PF/santé reproductive (SR) au niveau communautaire en faisant mieux connaître les services de CRLDA et les services de PF/SR disponibles dans les établissements privés. En partenariat avec le Methodist Health System Ghana (MHSG), MOMENTUM aide à garantir que les prestataires de soins de santé du MHSG disposent des compétences nécessaires pour proposer des méthodes modernes de PF aux client·e·s. Le projet soutient

CONTACTS PROJET

Joseph Addo-Yobo, Directeur Exécutif
(jaddo-yobo@tfhghana.org)

Dr. Pearl Nanka-Bruce, Directrice Nationale
(pearl.nanka-bruce@jhpiego.org)

CONTACT MISSION USAID

Mary Addo-Mensah, Spécialiste de la Gestion de Projets (maddo-mensah@usaid.gov)

PARTENAIRES DANS LE PAYS

[Division de la Santé Familiale du Service de Santé du Ghana](#), [Methodist Health System Ghana](#), et [Total Family Health Organization](#)

DURÉE

Octobre 2021 – septembre 2023

COUVERTURE GÉOGRAPHIQUE

Les régions de Ahafo, de Ashanti, de Bono, de Bono-Est, de Centre, de Grand Accra, de Nord-Est, de Nord-Ouest, de Ouest, et de Volta

le développement et la mise en œuvre d'un nouveau modèle de services mobiles de proximité en utilisant différents modèles de prestation de services qui répondent aux besoins des communautés desservies.



ACTIVITÉS EN VEDETTE

Améliorer l'accès à des services CRLDA de qualité

- Utiliser une approche de formation mixte (apprentissage numérique et sur site) pour fournir une formation clinique, un accompagnement et un mentorat au personnel des établissements du secteur privé. Les établissements sélectionnés sont ceux qui cherchent à étendre les services de PF pour y inclure la fourniture de méthodes CRLDA.
- Soutenir les efforts de promotion de l'image de marque en élaborant des documents imprimés (tels que des bannières et des dépliants) afin de sensibiliser davantage les client·e·s aux services CRLDA dans les établissements de santé privés où ils sont disponibles.
- S'engager auprès des communautés locales par le biais de groupes communautaires, tels que les groupes de femmes, les groupes religieux et les associations locales, afin de promouvoir la disponibilité des services de PF/SR, y compris les méthodes CRLDA, dans les établissements privés situés à proximité.

Élargir la portée des services de PF grâce à un nouveau modèle de prestation de services mobiles de PF

- Renforcer la capacité des prestataires de soins de santé à fournir une gamme élargie de services et de méthodes de PF.
- Assurer la supervision, l'accompagnement et le mentorat de 75 prestataires de santé dans 25 établissements du MHSG, en collaboration avec le MHSG et les services de santé du Ghana.
- Collaborer avec le MHSG pour développer et mettre en œuvre un nouveau modèle de services mobiles de proximité gérés par le MHSG.

SUJETS DE SANTÉ



DOMAINES D'INTERVENTION



THÈMES TRANSVERSAUX



GHANA

MOMENTUM Transformation et équité de la vaccination de routine

TERMINÉ

MOMENTUM Transformation et équité de la vaccination de routine a apporté un appui technique au gouvernement ghanéen, en collaboration avec le ministère de la Santé et le Service de santé du Ghana (GHS), dans le but d'augmenter le taux de vaccination contre la COVID-19 et d'améliorer la prestation de services dans des districts ciblés des régions prioritaires. Par l'intermédiaire de la Coalition des ONG ghanéennes pour la santé, le projet a facilité la dispensation d'une formation aux organisations de la société civile et aux ONG locales. Cette formation portait sur la participation communautaire, le suivi des vaccinations contre la COVID-19, ainsi que sur la conception centrée sur l'humain. L'objectif était de renforcer leurs initiatives de vaccination au niveau communautaire et de compléter les actions du Service de santé du Ghana.

ACTIVITÉS TERMINÉES

- A remédié aux retards de saisie des données dans certains établissements de santé de 29 districts en proposant au personnel des ressources et une formation en matière de gestion, de suivi et de qualité des données.
- A soutient 29 districts pour la mise à jour des microplans existants, y compris l'élaboration de microplans numériques dans trois districts sélectionnés. Les districts qui ont mis en œuvre des microplans numériques ont étendu l'utilisation

CONTACTS PROJET

Henry Nagai, Responsable du projet et Chef de programme (henry_nagai@jsi.com)

CONTACT MISSION USAID

Aimee Ogunro, Spécialiste de la surveillance et de la sensibilisation au développement de la santé (aogunro@usaid.gov)

PARTENAIRES DANS LE PAYS

[La Service de santé du Ghana \(GHS\)](#), Ghana NGO Coalition, et [PATH](#)

DURÉE

Juillet 2022 – juin 2023 (*terminé*)

COUVERTURE GÉOGRAPHIQUE

Les régions de Ahafo, de Nord-Ouest, et de Ouest

de leurs cartes numériques pour délimiter précisément les zones desservies et attribuer des données sanitaires à leurs sous-districts. Cela a facilité la planification et la prise de décision, tout en générant des économies de temps et d'argent.

- A soutient l'identification et la documentation des lacunes dans la gestion de la chaîne de froid pour les vaccins contre la COVID-19 dans les régions d'Ahafo, de l'Ouest et du Nord-Ouest. Le projet a ensuite collaboré avec le GHS et des partenaires, dont l'UNICEF, afin de trouver des solutions pour combler ces lacunes.

SUJETS DE SANTÉ



DOMAINES D'INTERVENTION



THÈMES TRANSVERSAUX



GUINÉE

MOMENTUM Chirurgie sûre pour la planification familiale et l'obstétrique

En Guinée, MOMENTUM Chirurgie sûre pour la planification familiale et l'obstétrique s'associe au gouvernement guinéen pour accélérer les progrès vers le renforcement de la sécurité chirurgicale dans les soins de santé maternelle et la prévention de la fistule obstétricale. Le projet collabore avec des partenaires gouvernementaux et des associations professionnelles afin d'identifier et de combler les lacunes dans la capacité des équipes chirurgicales à fournir des soins obstétricaux et chirurgicaux sûrs et à prévenir et traiter les fistules obstétricales. Le projet fournit également un appui technique au gouvernement pour mettre à jour, développer, tester, valider et mettre en œuvre des stratégies visant à améliorer la qualité des soins et à promouvoir le changement social et comportemental chez les prestataires. L'objectif est d'optimiser la prestation de soins appropriés et de qualité pour les accouchements par césarienne.

ACTIVITÉS EN VEDETTE

- Identifier et répondre aux principaux besoins en matière d'équipement et de fournitures par la vérification de l'équipement des blocs

CONTACTS PROJET

Moustapha Diallo, Responsable du projet
(mdiallo@engenderhealth.org)

CONTACT MISSION USAID

Souro Kamano, Spécialiste de gestion de projet/prestation de services de santé
(skamano@usaid.gov)

PARTENAIRES DANS LE PAYS

Guinée Ministère de la santé publique et de l'hygiène (Direction de la santé familiale, Direction de la santé communautaire), Ministère de la Promotion de la femme et des personnes vulnérables, Société guinéenne de gynécologie et d'obstétrique (SOGGO), Association guinéenne de lutte contre la fistule obstétricale/Santé de la Mère et de l'Enfant (AGFO/SME), Ordre des sages-femmes, et Ordre des infirmiers

DURÉE

Avril 2022 – septembre 2024

COUVERTURE GÉOGRAPHIQUE

Les régions de Boké, de Conakry, de Kindia, et de Labé et la préfecture de Kissidougou



opérateurs, l'achat de fournitures et le renforcement de la capacité du personnel des établissements de santé à entretenir l'équipement et le matériel chirurgical.

- Renforcer les compétences des personnels d'accouchement par césarienne et des prestataires de soins de santé par la formation et le mentorat, conformément aux lignes directrices de l'Organisation Mondiale de la Santé et à la liste de contrôle pour une chirurgie sûre.
 - Collaborer avec l'ordre des anesthésistes de Guinée pour identifier et former des mentors et des formateurs cliniques régionaux qui assureront ensuite la formation en cascade des prestataires de services d'anesthésie et de réanimation dans les hôpitaux.
 - Collaborer avec le centre national de transfusion sanguine pour renforcer par le biais d'une formation les compétences en matière de transfusion sanguine des prestataires de soins de santé sur les sites de transfusion sanguine.
 - Organiser des exercices de simulation pour les personnels chargés de répondre aux urgences obstétricales dans les hôpitaux régionaux de Kindia, Boké et Labé afin de les préparer à des actions coordonnées permettant une intervention rapide et efficace.
- Soutenir la prise en charge complète de la fistule obstétricale, notamment en :
 - travaillant avec les relais communautaires (mobilisateurs communautaires) pour établir des comités de village qui encouragent les pratiques de préparation à l'accouchement, orientent les femmes en cas d'urgences obstétricales, identifient les femmes présentant une fistule obstétricale et les mettent en lien avec les services de soins appropriés ;
 - en formant les chirurgien-ne-s et des équipes chirurgicales à la réparation de la fistule ;
 - en offrant un accompagnement aux femmes ayant eu une fistule via un programme d'immersion sociale et de réintégration économique qui comprend une formation à l'entrepreneuriat et des activités de soutien.
- Collaborer avec le Ministère de la Santé Publique et de l'Hygiène pour appuyer la mise en place d'audits trimestriels systématiques de la mortalité maternelle et néonatale. Cela inclut spécifiquement des audits des accouchements par césarienne en cas de morbidité maternelle grave, au sein des hôpitaux nationaux et régionaux soutenus par le projet.

SUJETS DE SANTÉ



DOMAINES D'INTERVENTION



THÈMES TRANSVERSAUX



COUP DE PROJECTEUR SUR LES RÉUSSITES DU PROJET

Capitaliser sur l'expertise et les forces de MOMENTUM pour un impact accru au Mali

Au Mali, MOMENTUM apporte son soutien aux partenaires locaux pour répondre aux priorités sanitaires du pays par le biais de quatre projets MOMENTUM - Résilience sanitaire intégrée, Prestation de soins de santé privés, Chirurgie sûre pour la planification familiale et l'obstétrique, ainsi que, plus récemment, le projet Transformation et équité de la vaccination de routine. Malgré la diversité des activités déployées selon les districts et contextes pour répondre à des besoins sanitaires spécifiques, une collaboration étroite a été assurée au niveau national entre les projets afin de créer des synergies et de maximiser ainsi l'impact global dans le pays.

Les quatre projets MOMENTUM visent à renforcer l'accès équitable aux informations et aux services de santé maternelle, néonatale et infantile, de planification familiale volontaire et de santé reproductive, fondés sur des données probantes et de qualité, dans les secteurs public et privé. Pour atteindre cet objectif commun, les projets partagent des ressources et des outils, tels que des outils d'évaluation des établissements de santé et de collecte de données, ainsi que les résultats de toutes les évaluations réalisées, afin d'éviter la duplication des efforts. Les projets organisent également des réunions conjointes périodiques afin de faciliter la navigation dans l'environnement politique complexe du Mali et de coordonner les aspects techniques et opérationnels de la gestion et de la mise en œuvre des projets, en partageant les meilleures pratiques et en coordonnant les engagements avec les partenaires gouvernementaux et non gouvernementaux maliens. La coordination des projets MOMENTUM avec le secteur privé, les organisations de la société civile et les associations professionnelles a également permis à MOMENTUM de porter une voix unifiée auprès des parties prenantes, tout en favorisant la progression de chaque projet individuel dans la réalisation de ses propres objectifs pour répondre aux besoins spécifiques de ses communautés cibles.



MALI

MOMENTUM Chirurgie sûre pour la planification familiale et l'obstétrique

MOMENTUM Chirurgie sûre pour la planification familiale et l'obstétrique cherche à sensibiliser, à garantir un accès équitable et à fournir une chirurgie sûre de haute qualité, volontaire, indiquée et consentie au niveau national, ainsi que dans les régions maliennes de Koulikoro et de Sikasso. Le projet fournit une assistance technique aux institutions et organisations maliennes afin d'accroître leurs capacités à mettre en place, à intensifier et à maintenir des interventions fondées sur des données probantes visant à fournir des services de santé de haute qualité, tels que les services de chirurgie et d'obstétrique d'urgence, les services de PF, notamment les conseils, la PFPP et le retrait des contraceptions réversibles à longue durée d'action, la prévention de la fistule obstétricale, mais aussi la prévention, la détection, les soins et le traitement des violences basées sur le genre.

ACTIVITÉS EN VEDETTE

- Étendre la préparation et la capacité des équipes chirurgicales à fournir des soins en toute sécurité dans le contexte de la COVID-19 via l'approvisionnement, la formation et le soutien pour des équipements et des fournitures essentiels et le renforcement des capacités en soutien au Plan stratégique national de SMNIN.

CONTACT PROJET

Baba Coulibaly, Chef de programme adjoint/ conseiller technique en amélioration de la qualité (bacoulibaly@intrahealth.org)

CONTACT MISSION USAID

Patrice Coulibaly, Responsable des activités (pcoulibaly@usaid.gov)

PARTENAIRES DANS LE PAYS

Direction Générale de la Santé et de l'Hygiène Publique ; Association des sages-femmes du Mali ; organisations confessionnelles et à base communautaire (organisations de la société civile et centres de santé communautaires désignés) ; Société Malienne de Gynécologie Obstétrique (SOMAGO) ; Conseil national de l'Ordre des médecins du Mali (CNOM) ; Bureau national de la santé reproductive ; Société d'anesthésie, de réanimation et de médecine d'urgence du Mali (SARMU Mali) ; projets bilatéraux de l'USAID (Keneya Nièta et Keneya Sinsi Walé) ; et Viamo

DURÉE

Mai 2021 – septembre 2025

COUVERTURE GÉOGRAPHIQUE

Régions de Koulikoro et de Sikasso et niveau national

SUJETS DE SANTÉ



DOMAINES D'INTERVENTION



THÈMES TRANSVERSAUX



- Collaborer avec les communautés et les organisations locales afin de soutenir les femmes présentant une fistule et de les orienter vers des services de traitement de haute qualité.
- Examiner et recommander des révisions des lignes directrices et politiques nationales existantes afin d'améliorer la conformité aux recommandations de l'OMS en faveur du transfert des tâches de certains services de PF/SR pour un meilleur accès aux contraceptions réversibles à longue durée d'action et aux méthodes permanentes volontaires. Les recommandations porteront sur la mise à jour et l'application de politiques pour le transfert au personnel infirmier et aux sages-femmes de la prestation de services liés aux contraceptions réversibles à longue durée d'action et aux méthodes permanentes volontaires assurée par les médecins.
- Aider le ministère de la Santé dans l'examen et la révision des programmes et des outils cliniques pour la fourniture d'une chirurgie sûre et de contraceptions réversibles à longue durée d'action, en mettant l'accent sur le genre, la jeunesse et l'inclusion sociale, en partenariat avec des associations professionnelles, telles que la Société Malienne de Gynécologie Obstétrique (SOMAGO) et la société d'anesthésie, de réanimation et de médecine d'urgence du Mali (SARMU Mali).



MALI

MOMENTUM Prestation de soins de santé privés

MOMENTUM Prestation de soins de santé privés s'attache à améliorer la disponibilité des produits et fournitures de qualité, tels que les produits de planification familiale et les solutés et comprimés de réhydratation orale, dans les domaines de la SMNIN/PF/SR et de l'eau, de l'assainissement et de l'hygiène dans le secteur privé, à soutenir la demande pour ces produits et services et à créer un environnement plus favorable à l'engagement du secteur privé dans l'ensemble du système de santé. Au Mali, le projet s'appuie sur une approche totale du marché dans six régions afin de susciter un engagement aux niveaux des points de service, de la communauté et des nœuds de coordination et de collaboration du secteur privé, notamment avec des plateformes existantes du secteur privé et des acteurs commerciaux.

ACTIVITÉS EN VEDETTE

- Réaliser une analyse des points de service privés, axée sur la qualité des soins cliniques, la couverture des services, les approches centrées sur la personne, et les besoins et motivations des prestataires privés, qui servira de base à l'engagement pris auprès des sites reliés ou non à un réseau.
- Favoriser la qualité des soins cliniques et des approches centrées sur la personne à l'aide de formations et d'aides aux prestataires privés, en

CONTACTS PROJET

Curt von Boguslawski, Représentant national PSI Mali (cboguslawski@psimali.org)

Nina Shalita, Cheffe de programme Mali (ninashalita@psimali.org)

CONTACT MISSION USAID

Patrice Coulibaly, Spécialiste de la gestion de projet PF/SR (pcoulibaly@usaid.gov)

PARTENAIRES DANS LE PAYS

JIGI, Alliance du Secteur Privé Pour la Santé au Mali (ASP-PSM), Association des Sages Femmes du Mali (ASFM), et Réseau des Jeunes Ambassadeurs du Mali (RJAM)

DURÉE

Février 2021 – septembre 2023

COUVERTURE GÉOGRAPHIQUE

Régions de Bamako, de Kayes, de Koulikoro, de Mopti, de Ségou, et de Sikasso

particulier dans les domaines de la planification familiale (notamment la planification familiale après un avortement et un accouchement), des services de contraception adaptés aux adolescents, de la SMNIN, de la prévention et de la lutte contre les infections dans les établissements de santé, ainsi que de l'intégration des services.



- Renforcer les réseaux d'orientation dans les établissements de santé, notamment entre les centres de santé privés, primaires et communautaires.
- Analyser et favoriser l'engagement du secteur commercial, notamment en finançant des activités reposant sur une vision du marché afin d'identifier et de mettre en œuvre des plans d'approvisionnement et de distribution des produits prioritaires de planification familiale et de santé.
- Faire participer les acteurs locaux, notamment les organisations locales et les plateformes du secteur privé, afin de mettre en lumière les difficultés et les opportunités d'engagement du secteur privé aux niveaux national et infranational.

SUJETS DE SANTÉ



DOMAINES D'INTERVENTION



THÈMES TRANSVERSAUX



MOMENTUM Résilience sanitaire intégrée

MOMENTUM Résilience sanitaire intégrée travaille en collaboration avec le gouvernement et les partenaires de la société civile afin d'améliorer la disponibilité, la qualité et l'utilisation d'un ensemble intégré de services de santé essentiels au Mali. Le projet est centré au Nord du Mali, une vaste région aride ayant connu un développement plus lent que partout ailleurs dans le pays ces dernières années. L'insécurité persistante dans la région a rendu difficile la fourniture de services sociaux essentiels tels que les soins de santé et l'éducation. Le projet aide les gouvernements de district et les autres structures de gouvernance infranationales à assimiler, à s'adapter et à se remettre des chocs et des stress du système de santé, mais aussi à renforcer la coordination avec le gouvernement malien, les partenaires humanitaires et de développement et les autres parties prenantes afin d'améliorer les résultats sanitaires ou d'en prévenir la régression.

ACTIVITÉS EN VEDETTE

- Utiliser des approches de responsabilisation sociale, comme la [Community Score Card de CARE](#) (fiche d'évaluation par la communauté), et d'autres mécanismes de retour d'information afin de promouvoir l'engagement et l'inclusion de la communauté.
- Soutenir le renforcement des capacités du Ministère de la Santé et des Affaires Sociales et des agents de santé de district afin de fournir des services de SMNIN/PF/SR de haute qualité, à l'aide d'une approche à faible dose et à haute fréquence de la formation.
- Aider à rétablir et/ou appuyer les sites des agent·e·s de santé communautaires afin de renforcer leurs capacités ainsi que celles des relais communautaires (bénévoles communautaires) à

CONTACTS PROJET

Dre. Aminata Traoré, Cheffe de programme
(atraore@momentumihhr.org)

Lazare Coulibaly, Directeur technique
(lcoulibaly@momentumihhr.org)

Koss Mensah, Responsable de programme
(kmensah@momentumihhr.org)

CONTACT MISSION USAID

Halimatou Moussa, Responsable des activités
(hmoussa@usaid.gov)

PARTENAIRES DANS LE PAYS

Ministère de la Santé et des Affaires sociales du Mali et des ONG nationales (organisations spécifiques à préciser)

DURÉE

Novembre 2020 – février 2025

COUVERTURE GÉOGRAPHIQUE

Districts sanitaires de Gao et de Tombouctou

offrir l'ensemble minimum de soins communautaires essentiels.

- Renforcer la collecte, l'analyse et l'utilisation d'informations courantes sur la santé publique à l'échelle de la communauté, du centre de santé communautaire et des districts de Gao et de Tombouctou afin de permettre une prise en charge adaptative dans un contexte dynamique et complexe.
- Tester un programme de groupe familial modèle afin de susciter l'implication de la communauté dans la santé et de mieux transmettre des messages sur l'autonomisation par l'éducation et le changement social et comportemental qui permettent aux communautés de plaider en faveur de services de santé de qualité.

- Établir des partenariats et renforcer la capacité des ONG locales à assurer la continuité des services de santé essentiels au niveau de la communauté durant la pandémie de COVID-19.
- Développer et tester l'outil d'évaluation de la fragilité, de la sensibilité aux crises et de la complexité, qui identifiera les chocs, les stress et les crises actuels et potentiels ayant un impact sur le système de santé, donnera un contexte et des données sur les grands scénarios de risques pour les activités de résilience sanitaire, et fournira un système de référence et de suivi pour surveiller le contexte du projet au moment du lancement des activités de résilience
- Étudier l'utilisation des outils de planification de la transition, comme la [Service Delivery Exit Matrix](#) (matrice de sortie de la prestation de services), afin d'identifier les services et interventions de santé et de nutrition pouvant passer des acteurs humanitaires aux acteurs du développement et d'orienter un plan de transition réalisable et adapté au contexte.
- Mettre en place un processus d'apprentissage et de gestion adaptatifs par l'examen des activités du projet en collaboration avec l'USAID, le ministère de la Santé et des Affaires sociales, les partenaires locaux de mise en œuvre et la société civile. L'objectif est d'évaluer la mise en œuvre du projet et de formuler des recommandations visant à renforcer les approches du projet.



MOMENTUM Transformation et équité de la vaccination de routine

Au Mali, MOMENTUM Transformation et équité de la vaccination de routine contribue à la gestion et à la supervision technique du Programme élargi de vaccination (PEV) et apporte son expertise en matière de vaccination et de chaîne d'approvisionnement au niveau national par le biais de spécialistes techniques, travaillant en coordination avec d'autres partenaires techniques tels que l'Organisation mondiale de la Santé et l'UNICEF. Le projet s'appuie également sur les initiatives liées à la COVID-19 que MOMENTUM Résilience sanitaire intégrée a menées au Mali. En collaboration avec le ministère de la Santé, le projet a pour objectif d'accroître la vaccination des populations cibles contre la COVID-19 dans quatre districts sanitaires des régions de Gao et de Tombouctou. Il vise également à renforcer la logistique et l'équipement de la chaîne d'approvisionnement en vaccins, à dispenser une formation pour améliorer la disponibilité et la qualité des données, ainsi qu'à renforcer la capacité des établissements de santé à utiliser ces données pour la prise de décision.

ACTIVITÉS EN VEDETTE

- Fournir un appui technique au Centre national de vaccination en adoptant des plateformes de prestation de services innovantes et en réorganisant les processus de planification en place pour faciliter la vaccination des groupes prioritaires.

PROGRAM CONTACTS

Dre. Aminata Traoré, Responsable de programme national
(aminata_traore@ml.jsi.com)

CONTACT MISSION USAID

Dr. Mounkaila Abdou Dillo, Conseiller principal en sécurité sanitaire mondiale (mbillo@usaid.gov)

PARTENAIRES DANS LE PAYS

Centre national de l'Immunisation (CNI), Direction régionale de la Santé de Gao, Direction régionale de la Santé de Tombouctou, District sanitaire de Ansongo, District sanitaire de Gao, District sanitaire de Niafunké, et District sanitaire de Tombouctou

DURÉE

Juin 2022 – septembre 2023

COUVERTURE GÉOGRAPHIQUE

Districts d'Ansongo, de Gao, de Niafunké, et de Timbuktu

- Apporter un soutien stratégique au groupe de travail national sur la logistique en contribuant à l'établissement d'un mandat et de procédures opérationnelles normalisées appropriés pour la coordination de la vaccination contre la COVID-19 et le déploiement des produits auxiliaires.



- Aider le ministère de la Santé à réviser les politiques et les stratégies liées à la gestion de la chaîne d'approvisionnement du vaccin contre la COVID-19.
- Améliorer la disponibilité, l'analyse et l'utilisation des données de vaccination contre la COVID-19 pour la prise de décision dans les établissements de santé des districts d'Ansongo, de Gao, de Niafunké et de Tombouctou en organisant des réunions d'examen et d'analyse des données et en fournissant des équipements et des fournitures essentiels aux établissements concernés. Au niveau national, MOMENTUM Transformation et équité de la vaccination de routine s'emploie

également à combler les déficits en ressources humaines au sein du ministère de la Santé par l'affectation d'un·e conseiller·e technique local·e et d'un·e expert·e international·e en vaccination. Ces professionnel·le·s travaillent en étroite collaboration avec le ministère pour appuyer les initiatives visant à renforcer les politiques, les plans et les actions de coordination de la vaccination contre la COVID-19.

- Former les responsables techniques de 60 établissements de santé aux outils du kit DHIS2 pour la surveillance de la COVID-19 dans les districts d'Ansongo et de Niafunké.

SUJETS DE SANTÉ



DOMAINES D'INTERVENTION



THÈMES TRANSVERSAUX



MOMENTUM Prestation de soins de santé privés

MOMENTUM Prestation de soins de santé privés soutient les objectifs du gouvernement nigérien d'améliorer l'accès et le recours à des services de SMNIN/PF/SR de qualité par le biais des secteurs public et privé, en mettant l'accent sur les canaux de prestation de services qui répondent aux besoins des populations mal desservies et reculées. Le projet collabore avec des établissements de santé primaire et s'appuie sur une approche mobile de proximité pour fournir des services aux communautés ayant des difficultés à accéder aux soins. Grâce à son engagement auprès de certains établissements de santé privés, le projet contribue au renforcement de la collaboration émergente entre les secteurs public et privé au niveau infranational, et permet aux parties prenantes nationales de tirer parti des enseignements tirés.

ACTIVITÉS EN VEDETTE

- Réaliser des évaluations des établissements de santé publics et privés, axées sur la qualité des soins, la couverture et les difficultés rencontrées par les prestataires publics et privés afin d'éclairer les plans d'engagement auprès de divers établissements de santé.
- Analyser les cadres opérationnels et réglementaires actuels ayant un impact sur les prestataires de santé privés au Niger afin d'orienter et de renforcer la collaboration entre le secteur privé et le ministère de la Santé publique.
- Former certains prestataires de santé aux niveaux des secteurs publics et privés, des établissements de santé primaire et des communautés,

CONTACTS PROJET

Daniel Zirignon, Directeur national adjoint PSI Niger (dzirignon@psi.org)

Dr. Ousmane Naroua, Chef de programme (onaroua@psi.org)

CONTACT MISSION USAID

Dr. Soumana Oumarou, Spécialiste de gestion de programme de santé (soumarou@usaid.gov)

DURÉE

Juin 2021 – septembre 2023

COUVERTURE GÉOGRAPHIQUE

Régions de Maradi et de Zinder

afin d'améliorer la qualité des soins dans les domaines sanitaires prioritaires, notamment la santé maternelle, néonatale et infantile (avec un accent sur les soins obstétricaux et néonataux d'urgence), la planification familiale, la nutrition, ainsi que l'eau, l'assainissement et l'hygiène.

- Soutenir les efforts visant à mettre en œuvre de nombreuses interventions mobiles pour répondre aux besoins des communautés mal desservies et reculées, en les mettant ainsi en lien avec les établissements de santé fixes pour la continuité des soins.
- Aider les prestataires de soins publics et privés à utiliser les données de prestation de services de manière opportune et pertinente, et notamment à collaborer avec les autorités sanitaires aux niveaux des districts et des régions.

SUJETS DE SANTÉ



DOMAINES D'INTERVENTION



THÈMES TRANSVERSAUX



MOMENTUM Résilience sanitaire intégrée

MOMENTUM Résilience sanitaire intégrée collabore avec des partenaires au Niger afin de renforcer les services de SMNIN/PF/SR de qualité et de soutenir une plus grande résilience sanitaire des communautés des régions de Dosso et de Tahoua. Le projet fournit une assistance technique aux partenaires nationaux et régionaux afin d'accroître l'accès équitable et le recours aux services de santé essentiels au sein des établissements et aux services de santé à base communautaire. Pour cela, le projet soutient l'élaboration et la mise en œuvre d'approches adaptatives locales qui reflètent les réalités des communautés et des districts ciblés.

ACTIVITÉS EN VEDETTE

- Soutenir les districts dans le renforcement de la collecte, de l'analyse et de l'utilisation systématiques des données du système d'information de santé en contribuant à élaborer et à mettre en œuvre des plans d'amélioration de la qualité des données qui répondent également aux besoins en information et en technologie de communication.
- Promouvoir des programmes de PF/SR adaptés pour les adolescents et adolescentes en partenariat avec le ministère de la Santé et sa Direction de la Santé des adolescents, des adolescentes et des jeunes, les prestataires de soins, les agents de santé communautaire, les influenceurs au sein de la communauté et les jeunes grâce aux actions suivantes :
 - Favoriser l'engagement et le leadership des jeunes, ainsi que l'adoption de comportements sains en matière de SMNIN/PF/SR en identifiant, en formant et en mobilisant des groupes de 15 à 20 jeunes au niveau des districts. Chaque groupe élaborera son propre programme annuel d'action dans le but de promouvoir une prise de décision

CONTACTS PROJET

Boucar Amsagana, Chef de programme
(bamsagana@momentumih.org)

Issoufou Assoumane Guero, Chef de programme adjoint
(iguero@momentumih.org)

CONTACT MISSION USAID

Safiatou Abdoulwabi Louis, Conseillère en santé (swahi@usaid.gov)

PARTENAIRES DANS LE PAYS

Ministère de la Santé publique, de la Population et des Affaires sociales du Niger ; Systèmes d'information de santé et utilisation des données (CHISU) ; Programme élargi de vaccination au Niger ; [President's Malaria Initiative](#) [President's Malaria Initiative \(Initiative du Président des États-Unis pour la lutte contre le paludisme\)](#)/[Impact Malaria \(Impact du paludisme\)](#); Fonds des Nations Unies pour l'enfance (UNICEF) ; Fonds des Nations Unies pour la Population (UNFPA) ; et [Programme mondial de la chaîne d'approvisionnement en santé-gestion des achats et des approvisionnements de l'USAID \(USAID Global Health Supply Chain Program-Procurement and Supply Management ou GHSC-PSM\)](#)

DURÉE

Octobre 2021 – septembre 2023

COUVERTURE GÉOGRAPHIQUE

Régions de Dosso et de Tahoua

pertinente en matière de santé par les jeunes et la création d'une demande de leur part.

- Soutenir les équipes d'action communautaire des jeunes afin de mener des activités de recherche participative pour analyser les comportements de recherche de soins

dans les milieux fragiles et mettre en œuvre des interventions à destination des jeunes.

- Préparer et introduire un ensemble pour les parents qui attendent leur premier enfant comprenant une éducation en petit groupe reposant sur un programme, des visites mensuelles à domicile, une éducation en petit groupe avec les principaux influenceurs, ainsi qu'une formation et un soutien au sein d'un établissement. Alors que l'éducation parentale est généralement segmentée par genre, le projet prévoit de s'appuyer sur une approche mixte (le programme CoupleConnect) afin d'encourager l'éducation mixte.
- Améliorer la qualité des soins de SMNIN/PF/SR par un mentorat et une supervision coopérative afin de renforcer les compétences et la prestation de services des agents de santé aux niveaux des établissements de santé et des communautés, en particulier dans le cadre de la gestion intégrée des cas dans la communauté. Ces activités consistent en :
 - la réalisation d'une évaluation de la couverture des efforts de gestion intégrée des cas dans la communauté, en particulier pour le paludisme, la pneumonie, la diarrhée et la malnutrition, ainsi que du degré d'institutionnalisation de ladite gestion dans la prestation de soins de santé primaires au niveau du district afin de combler les lacunes en matière de mise en œuvre ;
 - un renforcement et une institutionnalisation de la gestion intégrée des cas dans la communauté par la formation des agents de santé communautaire, l'amélioration de leur système de supervision, et la participation des parties prenantes communautaires, telles que les maires, les responsables communautaires et les organisations de la société civile, en soutien dans leurs initiatives.
- Adapter et mettre en place l'approche Atteindre chaque district/Atteindre chaque enfant afin de renforcer les programmes de vaccination systématique en vue de soutenir le ministère de la Santé dans les techniques de microplanification fondée sur les données et d'assurer l'optimisation des ressources limitées du secteur de la santé pour la vaccination des populations non desservies. Renforcer les partenariats avec des organisations non gouvernementales (ONG) nigériennes afin d'étendre l'accès aux services de PF et d'en améliorer la qualité en leur proposant une formation et un mentorat pour la mise en œuvre de stratégies de changement social et comportemental avec les groupes locaux. Le projet élaborera un processus concurrentiel afin de sélectionner et d'engager des ONG locales comme sous-bénéficiaires pour la mise en place d'activités de changement social et comportemental avec les équipes de prise en charge sanitaire au niveau des districts.

SUJETS DE SANTÉ



DOMAINES D'INTERVENTION



THÈMES TRANSVERSAUX



NIGER

MOMENTUM Transformation et équité de la vaccination de routine

TERMINÉ

MOMENTUM Transformation et équité de la vaccination de routine soutient l'objectif du gouvernement nigérien d'assurer la vaccination de sa population contre la COVID-19 en renforçant la gestion de la chaîne d'approvisionnement dans le cadre du programme de vaccination contre la COVID-19. Les principales difficultés résident dans la prise de décision concernant les types de vaccin, les stratégies d'attribution pour gérer les retards potentiels d'expéditions, le contrôle de la température des vaccins et la garantie de la sécurité des vaccins. Le projet soutient l'application des meilleures pratiques dans la chaîne d'approvisionnement, notamment les mesures de stockage et de sécurité des vaccins et la traçabilité sans faille des vaccins. Le projet soutient également l'alignement des stratégies sur les approches adaptées de la chaîne d'approvisionnement et les stratégies globales de renforcement des capacités des agents de santé tout au long des phases d'introduction.

CONTACTS PROJET

Cheick Coulibaly, Conseiller en vaccination, chaîne de froid et logistique (cheick_coulibaly@ne.jsi.com)

Fatou Ceesay, Responsable des programmes nationaux (fatou_keesay@jsi.com)

CONTACT MISSION USAID

Antoinette Sullivan, Directrice du bureau de santé (ansullivan@usaid.gov)

PARTENAIRES DANS LE PAYS

Ministère de la Santé publique/programme élargi de vaccination, Asaan, La Banque Mondiale, Bill and Melinda Gates Foundation, GAVI, Fédération internationale des sociétés de la Croix-Rouge et du Croissant-Rouge, OMS, et UNICEF

DURÉE

Mai 2021 – avril 2023 (*terminé*)

COUVERTURE GÉOGRAPHIQUE

Régions de Maradi, de Tahoua, et de Zinder



ACTIVITÉS TERMINÉES

- A orienté le Groupe National de Travail Technique sur les stratégies de chaîne d'approvisionnement à l'échelle du système pour gérer les divers vaccins contre la COVID-19, notamment en élaborant des plans de distribution, de traçabilité et de suivi (suivi des vaccins à l'aide du nom du fabricant, du numéro de lot, de la date d'expiration et des gaspillages) afin de s'aligner sur les stratégies de prestation de services pour les populations prioritaires.
- A contribué aux éléments de microplanification de la chaîne d'approvisionnement au niveau infranational, veiller à ce que les stratégies reposent sur les politiques et les orientations nationales et que les réalités au niveau infranational influencent la planification nationale.
- A collaboré avec les partenaires sur l'adaptation des meilleures pratiques de gestion des déchets, notamment en formulant des recommandations techniques sur la conception et la mise en œuvre aux niveaux national et infranational de plans et de systèmes de gestion des déchets intégrant la vaccination contre la COVID-19.
- A favorisé les améliorations de la chaîne de froid, en particulier au dernier kilomètre, en ce qui concerne les vaccins contre la COVID-19.
- A aidé les initiatives nationales et infranationales visant à accroître l'utilisation des données en temps réel afin de garantir la sécurité des vaccins contre la COVID-19, notamment le contrôle de la température et la sécurité du stockage et du transport.
- A identifié des solutions pour améliorer le système de maintenance de la chaîne de froid des vaccins en appliquant une approche de conception centrée sur l'humain.

SUJETS DE SANTÉ



DOMAINES D'INTERVENTION



THÈMES TRANSVERSAUX



NIGERIA

MOMENTUM Chirurgie sûre pour la planification familiale et l'obstétrique

MOMENTUM Chirurgie sûre pour la planification familiale et l'obstétrique soutient les partenaires au Nigeria afin d'améliorer les soins sûrs et appropriés en chirurgie et obstétrique, la prévention et la prise en charge de la fistule obstétricale et iatrogène, ainsi que la prévention et la limitation de l'excision/ des mutilations génitales féminines (E/MGF). Grâce à la collaboration avec les ministères de la Santé fédéraux et nationaux et les partenaires dans les communautés, le projet élargit l'accès et le recours à un accouchement par césarienne sûr et indiqué, mais aussi renforce les capacités du système de santé pour la chirurgie obstétrique essentielle à travers la formation, la supervision positive et les efforts de changement social et comportemental. De plus, le projet s'associe au gouvernement fédéral et aux organisations locales pour renforcer la lutte contre l'E/MGF au sein du secteur de la santé afin que les prestataires puissent prodiguer des soins médicaux et des conseils aux filles et aux femmes ayant subi ces mutilations.

ACTIVITÉS EN VEDETTE

- Collaborer avec le ministère de la Santé fédéral, le secteur privé, et les organisations communautaires et médicales afin de soutenir les interventions pour renforcer les orientations vers des soins obstétricaux et néonataux d'urgence complets, réduire les délais dans la réception de ces soins, améliorer le partage d'information avec les établissements de référence et améliorer le suivi des femmes après leur sortie de l'établissement.
- Soutenir l'expansion des soins de qualité des fistules en éliminant les obstacles à l'accès, en augmentant la recherche de cas dans les communautés et en promouvant les meilleures pratiques de soins auprès des prestataires de santé des

CONTACT PROJET

Dr. Kabiru Atta, Chef de projet national
(katta@engenderhealth.org)

CONTACT MISSION USAID

Dr. Obinna Orjigene, (oorjigene@usaid.gov)

PARTENAIRES DANS LE PAYS

Ministère fédéral de la Santé ; ministère fédéral de la Condition féminine et du Développement social ; ministères nationaux de la Santé ; ministères nationaux de la Femme et de l'Enfance ; Centre pour la Population et la Santé reproductive ; Daughters of Virtue and Empowerment Initiative (DOVENET) ; Institut du travail social du Nigeria (Institute of Social Work of Nigeria, ISWON) ; mais aussi diverses organisations de la société civile, organisations confessionnelles, organisations à base communautaire et associations professionnelles.

DURÉE

Mars 2021 – septembre 2025

COUVERTURE GÉOGRAPHIQUE

États de Bauchi, d'Ebonyi, de Kebbi et de Sokoto, et territoire de la capitale fédérale

secteurs public et privé et des agent-e-s de santé communautaire.

- Collaborer avec le ministère fédéral de la Santé et le ministère fédéral de la Condition féminine et du Développement social afin de soutenir l'élaboration, l'adaptation et la mise en œuvre de politiques, de lignes directrices, de plans et de budgets nationaux relatifs à une chirurgie sûre, à la prévention de la fistule et des E/MGF et aux services liés, ainsi qu'aux soins obstétricaux et néonataux d'urgence.

- Soutenir les efforts pour former les agent·e·s de santé dans les établissements de soins secondaires et tertiaires (publics et privés) afin de fournir et d'assurer le suivi des soins chirurgicaux et obstétricaux de qualité, notamment la césarienne, si indiqué. Former aux soins holistiques des fistules, notamment à la fourniture de soins liés à la PF/SR ou à une orientation vers ces soins, au dépistage et à l'orientation vers des soins des cas de violence basée sur le genre, et au soutien pour la réintégration dans la communauté et la famille après réparation d'une fistule.
- Établir des partenariats avec le gouvernement fédéral et national, le secteur de la santé, et

les parties prenantes communautaires afin d'élaborer et de mettre en œuvre des lignes directrices, des outils, des formations et des politiques veillant à ce que les prestataires puissent fournir des soins médicaux appropriés et des conseils aux filles et aux femmes victimes d'excision/de mutilations génitales féminines.

- Forger un consensus avec les organisations de la société civile, les organisations à base communautaire, les organisations confessionnelles, ainsi que les chefs traditionnels et religieux afin d'identifier et d'élaborer des stratégies pour le changement social et comportemental, et d'autres interventions pour mettre un terme à E/MGF.

SUJETS DE SANTÉ



DOMAINES D'INTERVENTION



THÈMES TRANSVERSAUX

FAITS SAILLANTS

En 2022, MOMENTUM a facilité l'organisation de **13 formations sur la fistule obstétricale** et les E/MGF à l'intention des agent·e·s de santé en vue de les habiliter à dispenser des soins réactifs et adaptés. Cela a permis d'obtenir les résultats suivants :

- **17 chirurgien·ne·s et médecins** ont amélioré leur capacité à pratiquer des réparations chirurgicales de fistules ;
- **363 agent·e·s de santé** ont pu renforcer leurs compétences, améliorant ainsi la préparation de **35 établissements de santé** à fournir des services d'identification et d'orientation des cas de fistules, ainsi que des services de prévention et de prise en charge des complications liées aux E/MGF ;
- **641 réparations chirurgicales de fistules** ont été pratiquées dans les établissements soutenus par MOMENTUM.

NIGERIA

MOMENTUM Leadership national et mondial

Lutter contre la violence à l'égard des femmes et des filles et le mariage précoce et force des enfants

MOMENTUM Leadership national et mondial soutient les objectifs du gouvernement nigérian de prévenir et de limiter les conséquences des violences faites aux femmes et aux filles et collabore avec le gouvernement afin de s'attaquer aux causes du mariage d'enfants précoce et forcé dans le pays. Le projet soutient les initiatives de lutte contre les violences entre partenaires intimes et les violences sexuelles ainsi que celles visant à favoriser l'adoption précoce de la planification familiale. Il œuvre avec les parties prenantes et les partenaires locaux à l'élaboration et à l'adaptation d'interventions contre la violence basée sur le genre, le mariage d'enfants précoce et forcé et les grossesses adolescentes par le biais de processus de co-création et de planification d'actions participatives visant à faire évoluer les normes sociales ayant une influence sur les grossesses adolescentes.

ACTIVITÉS EN VEDETTE

- Collaborer avec les partenaires afin de mettre en place l'outil d'exploration des normes sociales (Social Norms Exploration Tool ou SNET) et d'analyser les normes sociales qui alimentent la violence basée sur le genre, le mariage précoce et forcé d'enfants et les grossesses adolescentes, d'encourager une réflexion critique sur les normes sociales et de promouvoir des interventions visant à faire évoluer les normes parmi les membres de la communauté.
- Réaliser une Analyse de l'économie politique appliquée centrée sur le comportement (behaviorally-focused Applied Political Economy Analysis ou BF-APEA) afin de comprendre les incitations, intérêts et comportements systémiques sous-jacents qui expliquent la persistance de

CONTACTS PROJET

Chioma Oduenyi, Directrice de projet
(chioma.oduenyi@jhpiego.org)

Samaila Yusuf, Conseiller en genre et en changement social et comportemental
(samaila.yusuf@jhpiego.org)

CONTACT MISSION USAID

Getrude Odezugo, Spécialiste de l'élaboration de programmes - Responsable de la santé reproductive, Bureau de la santé, population, et nutrition (godezugo@usaid.gov)

PARTENAIRES DANS LE PAYS

Daughters of Virtue and Empowerment Initiative (DOVENET) ; Essential Health Network for Rural Dwellers ; Excellence Community Education Welfare Scheme ; Helping Hands and Grassroots Foundation ; NANA Girls and Women Empowerment Initiative ; et Rural Women and Youth Development

DURÉE

Octobre 2020 – septembre 2024

COUVERTURE GÉOGRAPHIQUE

22 zones de gouvernement local des États d'Ebonyi et de Sokoto

problèmes tenaces dans les systèmes de gouvernance. MOMENTUM Leadership national et mondial s'appuie sur cette analyse afin de comprendre le rôle potentiel du leadership local au niveau des secteurs concernés dans la promotion de normes sociales positives et la mise en place de lois et politiques en matière de violences entre partenaires intimes, de violences sexuelles et de mariage d'enfants précoce et forcé pour une plus grande responsabilisation vis-à-vis de ces sujets.

- Aider les partenaires nationaux à appliquer l’outil ITOCA afin d’identifier les lacunes et les besoins en matière de renforcement des capacités, de planifier les activités de soutien et de suivre l’évolution des capacités organisationnelles par la mise en œuvre d’un plan d’action et une réévaluation des capacités. L’outil ITOCA mesurera les capacités organisationnelles des partenaires

locaux dans divers domaines, notamment la gestion de projet, la mobilisation des ressources, la gestion financière et des subventions, la gestion des ressources humaines, l’intégration de la dimension du genre, la riposte de première ligne en matière de violence basée sur le genre, la mise en œuvre de programmes de transformation du genre, le suivi et l’évaluation, et la conformité.

Renforcer la qualité des soins dans le cadre du programme national de nutrition et de santé reproductive, maternelle, néonatale, infantile, des adolescent·e·s et des personnes âgées

Le projet MOMENTUM Leadership national et mondial pour la qualité des soins au Nigeria a identifié de nombreuses lacunes dans la mise en œuvre efficace des politiques et des interventions visant à assurer des soins de qualité dans les domaines de la nutrition et de la santé reproductive, maternelle, néonatale, infantile, des adolescent·e·s et des personnes âgées aux niveaux national et infranational, comme en attestent les taux élevés de mortalité maternelle et néonatale en établissement dans les 23 États concernés. Le projet collabore avec le gouvernement du Nigeria et l’Agence nationale de développement des soins de santé primaires (NPHCDA) afin de soutenir les politiques et la gouvernance liées à la qualité des soins dans les domaines de la nutrition et de la santé reproductive, maternelle, néonatale, infantile, des adolescent·e·s et des personnes âgées, tant au niveau national qu’infranational. Cette collaboration s’inscrit dans l’engagement du gouvernement à améliorer la qualité de ces services et à progresser dans la concrétisation des quatre objectifs majeurs du projet, à savoir :

- renforcer la politique, la gouvernance et le suivi de la qualité des soins dans les domaines de la santé reproductive, maternelle, néonatale, infantile, des adolescent·e·s et des personnes âgées aux niveaux national et infranational ;
- améliorer la capacité du gouvernement et des partenaires à suivre, rapporter et utiliser les

CONTACT PROJET

Chibugo Okoli, Responsable de projet
(chibugo.okoli@jhpiego.org)

CONTACT MISSION USAID

Oluwadamilola « Funbi » Olaogun, Spécialiste de gestion de programmes – Bureau de la santé maternelle, infantile, population, et nutrition
(oolaoGUN@usaid.gov)

PARTENAIRES DANS LE PAYS

Le gouvernement de Nigeria, National Primary Health Care Development Agency (NPHCDA), NEST 360, University of Ilorin, Bayero University, University of Calabar, Ondo State University, et Alex Ekwueme University

DURÉE

August 2021 – septembre 2024

COUVERTURE GÉOGRAPHIQUE

La territoire de la capitale fédéral et les états d’Adamawa, de Bauchi, de Borno, de Cross River, d’Ebonyi, d’Edo, d’Enugu, de Gombe, d’Imo, de Jigawa, de Kaduna, de Kano, de Katsina, de Kebbi, de Kwara, de Nasarawa, de Niger, d’Ondo, d’Osun, de Rivers, de Sokoto, de Taraba et de Yobe

données relatives à l’assurance-qualité/la qualité des soins et les résultats de la surveillance et de la riposte aux décès maternels et périnataux pour renforcer les programmes de qualité des soins en SMNI ;

- renforcer les plateformes et les communautés de pratique afin de faciliter l'échange régulier d'informations et la recherche sur les sujets prioritaires liés à la qualité des soins en santé maternelle, néonatale et infantile ;
- améliorer la mise en œuvre des politiques, stratégies et structures dédiées aux soins néonataux et pédiatriques, ainsi qu'aux nouveau-nés malades et de petite taille.

ACTIVITÉS EN VEDETTE

- Travailler en étroite collaboration avec les membres du groupe de travail technique (GTT) national sur la qualité des soins en nutrition et santé maternelle, néonatale, infantile, des adolescent-e-s et des personnes âgées, ainsi qu'avec

les partenaires et les parties prenantes afin de dégager un consensus sur les approches clés du programme et d'aligner les approches du programme sur le plan national d'opérations annuel (POA) 2021/2022 pour la qualité des soins en nutrition et santé maternelle, néonatale, infantile, des adolescent-e-s et des personnes âgées. Le projet dirige et appuie la mise en œuvre, par les institutions gouvernementales pertinentes, de stratégies et de processus nationaux axés sur la qualité des soins en nutrition, santé maternelle, néonatale, infantile, des adolescent-e-s et des personnes âgées visant à garantir la durabilité et l'optimisation des résultats positifs chez les femmes, les nouveau-nés et les enfants.



- Collaborer avec le ministère fédéral de la Santé à la conception, au développement et à la mise en place d'une plateforme d'apprentissage ou communauté de pratique axée sur la qualité des soins. La plateforme d'apprentissage vise à mettre à disposition des ressources pour faciliter l'apprentissage et la recherche, ainsi qu'à favoriser l'échange de connaissances entre pairs parmi les prestataires de soins de santé et les acteurs du secteur de la santé à l'échelle nationale.
- Soutenir le GTT national pour déployer l'activité de qualité des soins en nutrition et en santé reproductive, maternelle, néonatale, infantile, des adolescent·e·s et des personnes âgées et le projet MOMENTUM dans six États (Borno, Cross River, Imo, Kwara, Nasarawa et Osun). L'objectif est d'évaluer les interventions actuelles en matière de qualité des soins (le cas échéant) et d'identifier les lacunes dans chaque État, en vue d'adapter en conséquence l'appui technique du projet à l'avenir.
- Lancer des initiatives nationales de recherche sur la qualité des soins en nutrition et en santé reproductive, maternelle, néonatale, infantile, des adolescent·e·s et des personnes âgées en partenariat avec quatre institutions universitaires de quatre zones géographiques distinctes (Nord-Ouest, Sud-Est, Sud-Ouest et Sud). Ces institutions seront chargées de diriger des sous-projets de recherche axés sur la qualité des soins, ciblant des domaines jugés prioritaires par le ministère fédéral de la Santé et ses partenaires. Le projet a organisé des réunions techniques pour élaborer conjointement des protocoles de recherche dans les domaines de recherche prioritaires.
- Renforcer la capacité des responsables du suivi et de l'évaluation ainsi que des référents en santé reproductive et qualité des soins aux niveaux national et infranational à documenter et à rendre compte des résultats des indicateurs prioritaires de la qualité des soins en nutrition et santé reproductive, maternelle, néonatale, infantile, des adolescent·e·s et des personnes âgées et des plans d'action spécifiques aux États visant à améliorer la qualité des données pour mesurer les indicateurs de qualité des soins non inclus dans le DHIS2 (en particulier l'expérience des soins).
- Soutenir l'adaptation au contexte nigérian des normes de l'Organisation mondiale de la Santé relatives à la qualité des soins néonataux (y compris les soins aux nouveau-nés malades et de petite taille) et des soins pédiatriques et élaborer une stratégie pour sa mise en œuvre.



COUP DE PROJECTEUR SUR LES RÉUSSITES DU PROJET

Susciter le changement : aborder et améliorer les soins liés à la violence basée sur le genre, à la PF/SR au Nigeria

Au Nigeria, MOMENTUM Leadership national et mondial œuvre aux côtés de partenaires nationaux et infranationaux au renforcement de la capacité des institutions nationales à fournir des services de qualité permettant de lutter contre la violence basée sur le genre (VBG) et d'améliorer les services de planification familiale volontaire/santé reproductive (PF/SR). Le projet s'est associé au ministère de la Santé en vue de renforcer la capacité de plus de 500 prestataires de soins de santé à fournir des soins de qualité, centrés sur les victimes, et à assurer la prise en charge des cas et un soutien aux victimes de VBG. Récemment, MOMENTUM Leadership national et mondial a formé 19 agent·e·s de santé supplémentaires, notamment des médecins, à la riposte clinique de première ligne à la violence basée sur le genre, ainsi que 60 agent·e·s de santé supplémentaires à la prestation de services adaptés aux adolescent·e·s et à la promotion de l'adoption précoce de la planification familiale par les adolescent·e·s plus âgé·e·s. Le projet s'attache également à améliorer les conseils et les services de planification familiale post-partum (PFPP) et a spécifiquement formé 57 agent·e·s de santé, travaillant dans 51 établissements de santé, à la prestation de ces services. Depuis ces formations, une augmentation significative du taux de détection et de prise en charge des femmes victimes de violence basée sur le genre dans les établissements de santé a été observée. Dans le cadre des consultations prénatales, le taux de dépistage est passé de 23 % en octobre 2021 à 86 % en avril 2023. Et dans les services de planification familiale, le taux de dépistage est passé de 27 % à 71 % au cours de la même période.

Pour s'attaquer aux facteurs de la violence basée sur le genre, le projet a établi un partenariat avec des dirigeants communautaires et une organisation appelée Raising Voices afin d'adapter et de mettre en place des interventions communautaires visant à transformer les normes de genre associées à la VBG. MOMENTUM soutient les partenaires locaux dans la mise en œuvre des interventions portant sur la santé sexuelle et reproductive des adolescent·e·s (SSRA) tirées du programme « Choices, Voices, Promises » [Choix, Voix, Promesses] et de l'approche « SASA! Together » (SASA! Together [S-Start, A-Awareness, S-Support, A-Action ou Initier la sensibilisation et soutenir l'action]) est une approche de mobilisation communautaire pour la prévention de la violence à l'égard des femmes) au sein des communautés des États de Sokoto et d'Ebonyi afin d'engager les groupes communautaires dans des discussions essentielles sur la santé sexuelle et reproductive et sur la violence basée sur le genre. Le programme Choices a permis à MOMENTUM de toucher 480 très jeunes adolescent·e·s (âgé·e·s de 10 à 14 ans) et près de 1 000 parents (mères et pères) dans le cadre des interventions Voices, ainsi que plus de 800 membres de la communauté dans le cadre des interventions Promises animées par des responsables communautaires formés. Grâce aux interventions de SSRA, le projet a permis à 480 adolescent·e·s plus âgé·e·s (de 15 à 19 ans) d'acquérir des connaissances sur les aptitudes à la vie quotidienne, la transformation des normes liées au genre et la SSR.



NIGERIA

MOMENTUM Prestation de soins de santé privés

Évaluer les facteurs de cout des services de planification familiale et de sante maternelle

MOMENTUM Prestation de soins de santé privés collabore avec des partenaires au Nigeria (ainsi qu'en République démocratique du Congo et en Tanzanie) afin de mener une étude intitulée « Exploring Variations in Cost Drivers of Publicly Provided and Privately Provided Family Planning (FP) and Maternal Health (MH) Services in Three Countries » (« Étude des variations des facteurs de coûts des services publics et privés de planification familiale et de santé maternelle dans trois pays »). Cette étude évalue les coûts des principaux services de planification familiale (PF) et de santé maternelle (SM) dans trois établissements publics, trois établissements privés à but lucratif et trois établissements privés à but non lucratif dans chacun des pays. Les résultats donneront un aperçu des structures et des facteurs de coûts dans les secteurs public et privé des services de planification familiale et de santé maternelle, ce qui permettra d'éclairer l'élaboration de politiques en matière d'allocation des ressources pour ces services au Nigeria.

ACTIVITÉS EN VEDETTE

- Adapter [l'outil d'estimation des coûts OneHealth](#) d'Avenir Health afin d'inclure les critères des prestataires privés et utiliser cet outil pour

CONTACTS PROJET

Steven Forsythe, Investigateur principal / Directeur adjoint de l'économie et des finances (sforsythe@avenirhealth.org)

Michel Tchuenche, Investigateur principal / Spécialiste principal en matière de santé (jmtchuenche@avenirhealth.org)

CONTACT MISSION USAID

Gertrude Odezugo, Spécialiste de l'élaboration de programmes - Responsable de la santé reproductive, Bureau de la santé, population, et nutrition (godezugo@usaid.gov)

DURÉE

Septembre 2021 – Septembre 2023

COUVERTURE GÉOGRAPHIQUE

État d'Ebonyi

collecter des informations et évaluer les coûts unitaires et les facteurs de coûts des services de planification familiale et de santé maternelle au Nigeria.

- Interroger les parties prenantes des secteurs public, privé à but lucratif et privé à but non lucratif afin d'évaluer les opportunités et les obstacles potentiels à une plus grande implication des prestataires privés à la prestation de services de PF et de SM.



- Organiser la communication des résultats aux parties prenantes nationales afin que les décideurs politiques disposent de données claires sur les coûts, permettant d'éclairer les décisions relatives à l'allocation des ressources pour les services de PF et de SM dans les secteurs public et privé.

Élargir l'accès durable aux DIU hormonaux au Nigeria

Le dispositif intra-utérin (DIU) hormonal est une méthode de planification familiale très efficace qui suscite un intérêt croissant et dont la disponibilité ne cesse de progresser dans de nombreux pays, y compris au Nigeria. En janvier 2017, le DIU hormonal a été introduit dans le secteur privé au Nigeria dans le cadre du projet Support for International Family Planning Organizations 2 (SIFPO2) [Soutien aux organisations internationales de planification familiale 2], financé par l'USAID. Il a été accueilli très favorablement, avec des taux élevés de satisfaction et de poursuite de son utilisation, comme en témoignent les résultats de l'étude pilote ([disponibles ici](#)). MOMENTUM s'appuie sur cette initiative préalable de l'USAID et les efforts actuellement déployés par les partenaires au Nigeria qui travaillent en collaboration avec des prestataires privés afin d'étendre de manière durable l'accès aux DIU hormonaux via le secteur privé.

ACTIVITÉS EN VEDETTE

- Soutenir le partenaire local, Society for Family Health Nigeria, (SFH) pour la mise en œuvre d'une stratégie durable de production de DIU hormonaux pour le secteur privé.
- Former 50 nouveaux prestataires de santé privés à la pose du DIU hormonal dans deux autres États du Nigeria, à l'aide d'une approche hybride

CONTACT PROJET

Dr. Anthony Adindu Nwala, Responsable du domaine d'activité, Society for Family Health (anwala@sfnigeria.org)

CONTACT MISSION USAID

Gertrude Odezugo, Spécialiste de l'élaboration de programmes/spécialiste de la santé reproductive, Bureau de la santé, population, et nutrition (godezugo@usaid.gov)

PARTENAIRES DANS LE PAYS

[Society for Health Nigeria](#)

DURÉE

Octobre 2022 – septembre 2023

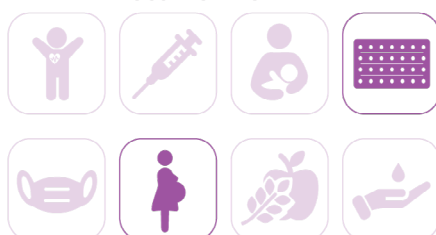
COUVERTURE GÉOGRAPHIQUE

États d'Abuja, d'Edo, d'Enugu, d'Imo, de Kano, de Lagos, d'Ogun, d'Oyo, de Rivers

combinant l'apprentissage en ligne, en distanciel, et l'apprentissage en présentiel.

- Soutenir les activités d'information, de sensibilisation et de communication (telles que l'élaboration de dépliants et d'affiches) visant à mobiliser la communauté autour de la planification familiale.
- Intensifier les activités visant à stimuler la demande en planification familiale menées par les prestataires, notamment les séances de conseils de groupe organisées dans les centres de consultations prénatales et postnatales.
- Mener des campagnes dans les médias sociaux et les médias de masse pour stimuler la demande en PF, notamment par la mise en avant du DIU hormonal comme méthode privilégiée et par la promotion d'un choix éclairé.

SUJETS DE SANTÉ



DOMAINES D'INTERVENTION



THÈMES TRANSVERSAUX



NIGERIA

MOMENTUM Transformation et équité de la vaccination de routine

Au Nigeria, MOMENTUM Transformation et équité de la vaccination de routine collabore avec l'Agence nationale de développement des soins de santé primaires (NPHCDA) pour appuyer aux niveaux national et infranational les activités visant à renforcer la gouvernance globale, le leadership et la qualité des services de vaccination de routine. Le projet collabore étroitement avec ses partenaires afin de garantir une intégration fluide de la vaccination contre la COVID-19 dans les soins de santé primaires de routine et de fournir un appui technique au renforcement de la capacité des prestataires de soins de santé à assurer une vaccination équitable et de qualité. Au cours de la première année, le projet a apporté son soutien à la NPHCDA pour réviser et adapter au contexte nigérian les Orientations de l'OMS sur la microplanification opérationnelle de la vaccination contre la COVID-19 et a permis de vacciner plus de 2 millions de personnes éligibles dans les états de Bayelsa, Edo, Imo, Jigawa et Lagos. Le projet aide également la NPHCDA et ces États à mettre en œuvre le plan opérationnel gouvernemental visant à atteindre les enfants non vaccinés et à réduire le nombre de « zéro dose ».

ACTIVITÉS EN VEDETTE

- Apporter un appui technique à la NPHCDA dans l'élaboration de plans de transition visant à intégrer les vaccins contre la COVID-19 dans les systèmes de vaccination de routine (VR) et de soins de santé primaires (SSP).

CONTACTS PROJET

Dr. Yakubu Joel Cherima, Directeur de projet
(cherima_yakubu@ng.jsi.com)

Khadijah A. Ibrahim Nuhu, Conseiller principal pour CCBC (inuhu_khadijah@ng.jsi.com)

CONTACT MISSION USAID

Homsuk Swomen, Responsable d'activité
(hswomen@usaid.gov)

PARTENAIRES DANS LE PAYS

Results for Development and Core Group Polio Partners

DURÉE

Juin 2022 – septembre 2023

COUVERTURE GÉOGRAPHIQUE

États de Bayelsa, d'Edo, d'Imo, de Jigawa, et de Lagos

- Apporter un appui technique et logistique à la NPHCDA afin d'examiner son programme élargi de vaccination en collaboration avec les gouvernements infranationaux et d'établir des priorités et des plans de travail en matière de vaccination de routine au niveau infranational pour 2023, avec pour objectif d'identifier et d'atteindre les populations zéro dose et sous-vaccinées.
- Fournir un appui technique et logistique à la NPHCDA pour mettre en œuvre la procédure opérationnelle normalisée et les outils de gestion des données nationales afin de renforcer la

SUJETS DE SANTÉ



DOMAINES D'INTERVENTION



THÈMES TRANSVERSAUX



qualité, la gestion et l'utilisation des données sur la vaccination de routine et les soins de santé primaires dans les États soutenus par le projet et d'améliorer ainsi les services connexes.

- Soutenir la NPHCDA dans la révision et la mise à jour de sa stratégie nationale de participation communautaire, visant à renforcer la vaccination

de routine au Nigeria. L'objectif de la stratégie nationale de participation communautaire est d'encourager et de soutenir la participation active de la communauté afin de favoriser le recours à la vaccination et à d'autres services de soins de santé primaires par le biais des structures traditionnelles existantes au Nigeria.



SÉNÉGAL

MOMENTUM Chirurgie sûre pour la planification familiale et l'obstétrique

MOMENTUM Chirurgie sûre pour la planification familiale et l'obstétrique soutient le gouvernement du Sénégal dans ses efforts pour promouvoir durablement une sensibilisation, un accès équitable et la fourniture de soins chirurgicaux sûrs et de haute qualité pour la santé reproductive. Ces soins chirurgicaux sûrs et de haute qualité sont volontaires, indiqués et consentis. Le projet collabore également avec des acteurs nationaux afin d'établir un environnement favorable à l'intensification d'interventions efficaces, à l'essai de pratiques prometteuses, ainsi qu'au suivi et à l'examen des indicateurs essentiels. En particulier, il vise à accélérer les réductions de la mortalité et de la morbidité maternelles et néonatales. Pour parvenir à ces réductions, le projet soutient le renforcement des capacités du système de santé sénégalais à proposer, à mettre en place, à étendre et à maintenir l'utilisation d'interventions de haute qualité fondées sur des données probantes visant à fournir des services de chirurgie d'urgence sûrs, notamment la césarienne, l'hystérectomie, la prévention et les soins des fistules, et le retrait de méthodes de contraception réversibles à longue durée d'action.

ACTIVITÉS EN VEDETTE

- Collaborer avec le ministère de la santé, les associations professionnelles et les institutions de formation médicale pour un renforcement préalable et continu des capacités des prestataires de santé et leur formation en ligne aux procédures obstétricales sûres.
- Comblent les lacunes critiques en matière d'approvisionnement en évaluant la disponibilité et la fonctionnalité des instruments chirurgicaux, des équipements de prévention et de contrôle des infections et des appareils d'anesthésie, mais aussi en examinant les outils de gestion et les supports de communication dans certains

CONTACTS PROJET

Dr. Joseph Barboza, Représentant national
(jbarboza@intrahealth.org)

Dr. Sidy Amar, Directeur de projet
(samar@intrahealth.org)

CONTACT MISSION USAID

Imane Sene, Spécialiste en santé maternelle, néonatale et infantile à l'USAID
(isene@usaid.gov)

PARTENAIRES DANS LE PAYS

[Ministère de la Santé et de l'Action sociale du Sénégal](#), [Association Nationale des Sages-Femmes d'Etat du Sénégal \(ANSFES\)](#), [Association Sénégalaise de Gynécologues-Obstétriciens \(ASGO\)](#), [Association Sénégalaise d'Urologie](#), [École Nationale de Développement Sanitaire et Social \(ENDSS\)](#), [Société Sénégalaise d'Anesthésie Réanimation et de Médecine d'Urgence \(SOSEAR\)](#), et [Université Cheikh Anta Diop de Dakar \(UCAD\)](#)

DURÉE

Octobre 2021 – septembre 2025

COUVERTURE GÉOGRAPHIQUE

Régions de Dakar, de Diourbel et de Thiès, et niveau national

instituts de formation médicale et établissements de santé.

- Travailler avec les établissements pour accorder la priorité à la disponibilité des anesthésistes dans les blocs opératoires et soutenir l'amélioration des équipements et des infrastructures sur la base des conclusions des évaluations rapides des établissements.
- Promouvoir la diffusion des connaissances et l'adoption de pratiques à impact élevé et prometteuses dans les soins en chirurgie et obstétrique

avec le groupe de travail technique national pour la santé reproductive, maternelle, néonatale, infantile, des adolescents et des adolescentes.

- S'associer avec le groupe de travail technique pour promouvoir la santé reproductive, maternelle, néonatale, infantile, des adolescents et des adolescentes à travers des activités qui consistent notamment à :
 - concevoir et tester la faisabilité d'approches du transfert au personnel infirmier et aux sages-femmes des tâches concernant des pratiques de soins chirurgicaux et obstétricaux habituellement réalisés par des anesthésistes, des gynécologues, des chirurgiens ou des chirurgiennes ;
 - défendre les modifications des politiques au niveau national concernant la délégation des tâches et l'utilisation de modèles harmonisés d'outils, comme les listes de contrôle, les registres et les cahiers de protocoles, dans les blocs opératoires ;
 - promouvoir l'institutionnalisation de nouvelles approches plus efficaces de la santé maternelle, néonatale et infantile, comme l'accompagnement, la PFP et l'apprentissage par le tutorat.
- Établir un partenariat avec le ministère de la Santé et les établissements de niveau régional et national pour une meilleure utilisation des informations et des données probantes dans la prise de décision. Le projet soutient l'utilisation normalisée de la Liste de contrôle de la sécurité chirurgicale de l'OMS à travers la rédaction d'un manuel de procédures opérationnelles qui inclut des outils pour les blocs opératoires.
- Soutenir le ministère de la Santé dans la mise à jour du plan national de chirurgie, d'anesthésie et d'obstétrique, ainsi que dans la promotion et la facilitation de l'utilisation des lignes directrices techniques fondées sur des données probantes par les établissements publics pour des interventions obstétricales, notamment l'accouchement par césarienne sûr et indiqué, via l'élaboration de protocoles de soins, de fiches de données techniques, de formations et la supervision sur le terrain.
- Travailler en coordination avec le ministère de la Santé, des associations professionnelles, et d'autres partenaires de la mise en œuvre afin d'adopter des approches de conception centrées sur l'humain dans l'élaboration de stratégies de communication pour le changement social et comportemental et de messages de plaidoyer. À travers ces collaborations, le projet vise à améliorer les résultats obstétricaux et à aider les prestataires régionaux et les membres des communautés à comprendre les risques, les comportements et les facteurs contextuels qui affectent l'accouchement par césarienne sûr et indiqué, ainsi que d'autres interventions obstétricales. Les interventions de communication pour le changement social et comportemental intégreront des normes relatives au genre, aux prestataires et aux communautés qui affectent les connaissances, l'accès et l'adoption des services chirurgicaux sûrs, notamment les préjugés des prestataires et leur effet sur la prestation de services pour les jeunes.

SUJETS DE SANTÉ



DOMAINES D'INTERVENTION



THÈMES TRANSVERSAUX



SIERRA LEONE

MOMENTUM Leadership national et mondial

MOMENTUM Leadership national et mondial utilise une approche totale du marché, conformément au plan d'intervention COVID-19 du gouvernement de Sierra Leone, afin de soutenir les prestataires de services publics, à but non lucratif, confessionnels et à but lucratif de 53 établissements de santé dans la prestation de services de SMNIN/PF/SR essentiels de qualité. Principes clés de l'approche : 1) favoriser une collaboration étroite avec le ministère de la Santé et de l'Assainissement et les partenaires de la mise en œuvre afin d'éviter la duplication des efforts et de maximiser l'utilisation efficace des ressources ; 2) garantir des services de santé de haute qualité aux femmes et aux familles ; 3) respecter l'engagement du consortium en faveur du développement des capacités techniques et organisationnelles locales ; 4) utiliser autant que possible les technologies numériques pour une gestion adaptative et développer de manière proactive des approches alternatives afin de tenir compte des disparités en termes de connectivité.

ACTIVITÉS EN VEDETTE

Aux niveaux national et infranational :

- soutenir les initiatives visant à actualiser les stratégies, recommandations et protocoles nationaux concernant les services de SMNI/PF/SR avec les adaptations appropriées aux scénarios de la COVID-19 et d'autres pandémies. Ces initiatives incluent l'élaboration de plans exhaustifs de mise en œuvre pour les districts et l'actualisation des systèmes de gestion de la chaîne d'approvisionnement afin d'intégrer la réorganisation de la prestation des services ;
- renforcer les systèmes nationaux de suivi des données relatives à la COVID-19, à la disponibilité et à l'utilisation des services de SMNI/PF/SR, ainsi qu'aux perturbations des services et aux disparités en termes d'accès aux services par le

CONTACTS PROJET

Najima Bawa, Directrice de projet
(najima.bawa@savethechildren.org)

Baindu Kosia, Directeur des programmes nationaux (baindu.kosia@jhpiego.org)

CONTACT MISSION USAID

Cynthia A. Macaully, Spécialiste de la gestion de projets de santé, USAID -- Guinée/Sierra Leone (cmacaully@usaid.gov)

PARTENAIRES DANS LE PAYS

La Gouvernement de la Sierra Leone, Christian Health Association of Sierra Leone (CHASL), [FOCUS 1000](#), Health Alert Sierra Leone (HASiL), et Sierra Leone Midwives Association (SLMA)

DURÉE

Novembre 2020 – décembre 2023

COUVERTURE GÉOGRAPHIQUE

Districts de Kailahun, de Pujehun, de la Zone de l'Ouest rurale, et de la Zone de l'Ouest urbaine

biais d'une formation, d'un accompagnement et d'un mentorat en ligne et en présentiel axés sur l'eau, l'hygiène et l'assainissement (WASH), la prévention et le contrôle des infections, ainsi que l'amélioration de la qualité, en collaboration avec les prestataires de soins de santé au niveau de l'établissement. Ces efforts encouragent les communautés, en particulier les enfants, les adolescent-e-s et les femmes, à continuer d'avoir recours aux services essentiels pendant la pandémie de COVID-19, à lutter contre les rumeurs et à identifier des solutions communautaires (par exemple, des mesures de distanciation physique ou d'isolement) qui renforcent la confiance des communautés dans les services essentiels. Le projet a également adapté de nouveaux outils Excel pour suivre les impacts de la COVID-19 sur les soins de PF à l'aide de la plateforme DHIS2 ;

- apporter un soutien aux agent·e·s de santé communautaires afin de faciliter la prestation de services sécurisés dans le contexte de la COVID-19. Cela comprend la dispensation de formations, la promotion de l'engagement et du soutien mutuels au sein des communautés en mettant l'accent sur les comportements d'autosoins essentiels au niveau individuel, domestique et communautaire. L'objectif est d'assurer une prestation de services durable à la fois dans les établissements de santé et au sein des communautés ;
- soutenir le lancement et la mise en œuvre de la feuille de route nationale sur la qualité des soins de la SMNI dans 4 districts opérationnels selon un modèle en étoile, afin d'appuyer le développement d'objectifs d'amélioration de la qualité au niveau de l'établissement et de garantir l'amélioration de la qualité pour les équipes de prise en charge au niveau des districts.

Aux niveaux des établissements de santé et des communautés :

- assurer une coordination avec le gouvernement sierra-léonais sur la réorganisation des services de SMNI/PF/SR dans le contexte de la COVID-19 et veiller à ce que les orientations des patient·e·s respectent cette réorganisation ;
 - réaliser des évaluations de la préparation des établissements de santé et collaborer avec eux afin de garantir la disponibilité des produits et médicaments essentiels de SMNI/PF/SR et d'assurer l'accès et le recours aux services d'eau, d'assainissement et d'hygiène de base et aux pratiques de prévention et de contrôle des infections dans toutes les zones de prestation de services de santé ;
 - collaborer avec les partenaires et utiliser des approches de l'amélioration de la qualité, notamment des méthodes virtuelles, conçues pour améliorer la qualité et l'accès aux services de SMNI/PF/SR ;
 - travailler avec les équipes de prise en charge au niveau des districts afin d'identifier les pénuries de personnels et de mettre en place des solutions durables pour maintenir des niveaux d'effectifs adéquats, répondre aux exigences de sécurité et fournir des services adaptés.
- MOMENTUM Leadership national et mondial réalise également des investissements importants, gérés de manière centralisée, en Sierra Leone, afin de produire des données probantes et de contribuer aux objectifs mondiaux en matière d'apprentissage. Les activités consistent notamment à :
- appuyer les évaluations des politiques, des programmes et de la prestation de services afin de cerner les causes profondes des lacunes dans la mise en œuvre de la stratégie de prise en charge intégrée des maladies de l'enfant (PCIME). Les résultats des évaluations permettront de formuler des recommandations aux échelons national et mondial pour améliorer la mise en œuvre la PCIME et la qualité des soins dispensés au sein des établissements ;
 - collaborer avec le ministère de la Santé et de l'Assainissement pour appliquer l'outil de planification et d'évaluation des coûts de la santé communautaire (CHPCT), l'outil d'évaluation de la couverture et des capacités des agent·e·s de santé communautaires (C3), et l'outil des vies sauvées (LiST) en vue d'élaborer un dossier d'investissement pour le programme dédié aux agent·e·s de santé communautaires en Sierra

SUJETS DE SANTÉ



DOMAINES D'INTERVENTION



THÈMES TRANSVERSAUX



Leone. Le dossier d'investissement permettra aux agent-e-s de santé communautaires de plaider en faveur d'une attention et d'une priorité accrue dans le financement de la santé, notamment lors des périodes d'arbitrage budgétaire du gouvernement.

- soutenir les districts de Pujehun, Kailahun, Western Area Urban et Western Area Rural dans la mise à profit des conclusions d'une évaluation

des lacunes concernant la réponse du système de santé aux besoins des adolescent-e-s afin d'élaborer des plans d'action visant à lever les principaux obstacles à l'accès des adolescent-e-s à des services de santé de qualité. MOMENTUM Leadership national et mondial soutient les efforts de gestion et d'apprentissage adaptatifs afin de documenter les meilleures pratiques visant à renforcer l'adaptation du système de santé aux adolescent-e-s.



TOGO

MOMENTUM Leadership national et mondial

TERMINÉ

Au Togo, MOMENTUM Leadership national et mondial a apporté son soutien au ministère de la Santé dans l'adoption d'approches innovantes afin d'accroître l'accès et le recours à la contraception. Le projet a appuyé la politique sanitaire nationale du gouvernement en contribuant à la mise en œuvre d'un ensemble d'interventions en PF/SR à base communautaire et à impact élevé dans les zones urbaines des districts du Golfe et d'Ogou. Les efforts de mise en œuvre incluaient le renforcement des capacités des organisations de la société civile en vue de soutenir et de maintenir les services de PF/SR à base communautaire, en particulier pour les jeunes. Ces activités ont été complétées par des actions communautaires visant à éliminer les obstacles à l'utilisation des services du côté de la demande, comme les dynamiques de pouvoir qui renforcent les inégalités entre hommes et femmes et la prise de décision au sein du ménage.

ACTIVITÉS TERMINÉES

- A travaillé avec certaines organisations partenaires dans le domaine de la PF/SR afin d'appliquer l'outil ITOCA pour classer par ordre

CONTACT PROJET

Yaba Essien, Responsable des programmes nationaux (yaba.essien@jhpiego.org)

CONTACT MISSION USAID

Gwatiena Yina, (gyina@usaid.gov)

PARTENAIRES DANS LE PAYS

Ministère de la Santé du gouvernement du Togo et Direction de la santé de la mère et de l'enfant

DURÉE

Août 2021 – mars 2023 (*terminé*)

COUVERTURE GÉOGRAPHIQUE

District du Golfe (région de Grand-Lome) et d'Ogou (région de Plateaux)

de priorité les activités de renforcement des capacités et définir les étapes, les engagements et les indicateurs de réussite. Le projet a soutenu les partenaires dans la co-crédation de plans d'action visant à favoriser l'engagement, le dévouement et la responsabilisation des partenaires locaux vis-à-vis de la communauté et du projet en vue d'appuyer les interventions dans le domaine de la PF/SR.



- A collaboré avec les parties prenantes communautaires, telles que les organisations de la société civile, ainsi qu'avec le département de la santé maternelle et infantile, la division de la santé communautaire, des adolescent·e·s et des jeunes et de la promotion de la santé, et les équipes de prise en charge sanitaire au niveau des districts, afin de co-créer, de finaliser et de valider des profils comportementaux de communication au sein des couples qui identifient des caractéristiques pour l'élaboration d'approches ciblées sur les couples. Aux côtés des organisations de la société civile partenaires, le projet a permis d'instaurer les éléments essentiels des profils comportementaux au moyen d'activités axées sur la communication au sein des couples et l'implication des hommes. De plus, il a permis de documenter les enseignements tirés de ces activités.
- A assuré une coordination régulière entre les organisations de la société civile et les équipes de prise en charge sanitaire au niveau des districts afin que les partenaires communautaires puissent gérer leurs activités et analyser régulièrement leurs données. Le projet a également collaboré avec d'autres partenaires financés par l'USAID en vue de renforcer la coordination au niveau des districts afin que les partenaires travaillent efficacement avec les autorités sanitaires des districts en vue de maintenir les services à base communautaire.
- A collaboré avec les établissements de santé privés dans les districts cibles afin de recenser les établissements et d'organiser des réunions régulières avec les organisations de la société civile partenaires pour encourager le partage d'informations sur l'utilisation des services et renforcer la prestation de services.
- A créé 35 clubs « My Health » (« Ma santé ») pour sensibiliser les adolescent·e·s et les jeunes à la PF/SR.

SUJETS DE SANTÉ



DOMAINES D'INTERVENTION



THÈMES TRANSVERSAUX



COUP DE PROJECTEUR SUR LES RÉUSSITES DU PROJET

Faire participer les hommes et les jeunes au dialogue communautaire pour améliorer l'accès aux services de sante

MOMENTUM Leadership national et mondial a collaboré avec quatre organisations partenaires au Togo pour mettre en œuvre des plans de travail visant à améliorer l'accès aux informations sur la PF et à fournir des services de PF dans les communautés des districts d'Ogou et de Golfe, en particulier pour atteindre les jeunes et les adolescent-e-s. Avec le soutien de MOMENTUM, ces organisations ont mené des activités de participation communautaire visant à renforcer l'adoption de comportements sains et la communication au sein des couples afin de réduire les obstacles à l'accès aux services de PF. De juin 2022 à février 2023, les partenaires locaux ont formé 90 intervenants communautaires, notamment des agents de santé communautaires, des pairs éducateurs et des « papas champions » à des techniques constructives pour encourager la participation des hommes dans le domaine de la planification familiale et favoriser la communication au sein des couples. Les intervenants communautaires ont mis en place des séances de sensibilisation et des visites à domicile visant à offrir des conseils aux couples et à favoriser les discussions de couple au sein des communautés des deux districts. Au total, 678 couples ont été inscrits et ont activement participé aux sessions de discussions de couple. Grâce à ces activités communautaires, plus de 1 100 couples ont été orientés vers un établissement de santé et plus de 1 000 d'entre eux ont adopté une méthode de contraception.

En outre, les partenaires ont formé 92 éducateurs communautaires et près de 90 apprentis et patrons de salons de coiffure, d'ateliers de couture et de menuiserie à l'établissement et à l'encadrement de 35 clubs « Ma santé ». Les dirigeants des clubs « Ma santé » formés ont organisé des sessions avec les jeunes pour faciliter des discussions de groupe et les sensibiliser aux thèmes de la planification familiale et de la santé reproductive sous la supervision d'un agent de santé communautaire local.





USAID
DU PEUPLE AMÉRICAIN



www.usaidmomentum.org



@USAID_MOMENTUM



@USAIDMOMENTUM



@USAID MOMENTUM

